

บทที่ 1

ข้อมูลเบื้องต้นของสำนักศิลปะและวัฒนธรรม



ความเป็นมา

ความสนใจในการศึกษาและอนุรักษ์ศิลปวัฒนธรรมไทย เริ่มก่อตัวให้เห็นอย่างชัดเจน เมื่อรัฐบาลได้ตราพระราชบัญญัติบำรุงวัฒนธรรมแห่งชาติ พ.ศ.2483 เป็นครั้งแรก ต่อมาได้สถาปนากระทรวงวัฒนธรรมขึ้นเมื่อปี พ.ศ.2495 จนกระทั่งได้เปิดใช้หลักสูตรประกาศนียบัตรวิชาการศึกษา(ป.กศ.) ขึ้นเมื่อ พ.ศ.2498 หลักสูตรดังกล่าวประกอบด้วย รายวิชาชุมนุมคนไทย และ วัฒนธรรมไทย ซึ่งจากรายวิชานี้เองที่ก่อให้เกิดกระแสดวงความคิดและปฏิบัติการการเรียนการสอนวัฒนธรรมศึกษา โดยเฉพาะวัฒนธรรมท้องถิ่นหรือวัฒนธรรมพื้นบ้านขึ้นตั้งแต่ที่มหาวิทยาลัยราชภัฏสงขลายังเป็น โรงเรียนฝึกหัดครูสงขลาและโรงเรียนสตรีฝึกหัดสงขลา จึงอาจถือได้ว่า พ.ศ.2498 เป็นยุคเริ่มต้นก่อให้เกิดสำนักศิลปะและวัฒนธรรม มหาวิทยาลัยราชภัฏสงขลาในปัจจุบัน

ผู้ที่สมควรได้รับเกียรติยกย่องว่าเป็นผู้บุกเบิกงานด้านศิลปวัฒนธรรมของมหาวิทยาลัยราชภัฏสงขลา มาตั้งแต่ยุคแรกเริ่มคือ รศ.ภิญโญ จิตต์ธรรม ดร.วิจิตร จันทรากุลและ ศ.สุวิงศ์ พงศ์ไพบูลย์ ทั้ง 3 ท่าน เป็นผู้มองเห็นความสำคัญของงานวัฒนธรรม โดยเฉพาะงานวัฒนธรรมท้องถิ่น จนกระทั่งได้เกิดเป็นผลงานเป็นมรดกทางวัฒนธรรมอันสำคัญยิ่งในกาลต่อมา ได้แก่ คณะโนราวิทยาลัยครูสงขลา สำนักศิลปะและวัฒนธรรม มหาวิทยาลัยราชภัฏสงขลา สถาบันทักษิณคดีศึกษา มหาวิทยาลัยศรีนครินทรวิโรฒสงขลา รวมถึง พจนานุกรมภาษาถิ่นใต้ และ สารานุกรมวัฒนธรรมภาคใต้ ด้วย

ในส่วนของมหาวิทยาลัยราชภัฏสงขลา การเก็บสะสมข้อมูลทางวิชาการและวัตถุทางวัฒนธรรม ได้ดำเนินมาเป็นลำดับ โดยอาศัยหลักสูตรประกาศนียบัตรวิชาการศึกษา(ป.กศ.)ประกาศนียบัตรวิชาการศึกษาระดับสูง(ป.กศ.ชั้นสูง) และหลักสูตรปริญญาตรีของวิทยาลัยครูสงขลา โดยเฉพาะวิชาเอกภาษาไทยที่มีรายวิชา คติชนวิทยา และ ภาษาถิ่น ประจวบกับ พ.ศ.2519 กองวัฒนธรรม กรมการศาสนา กระทรวงศึกษาธิการ มีนโยบายที่จะส่งเสริมงานวัฒนธรรมในทุกภูมิภาคของประเทศ จึงเกิดหน่วยงานทางวัฒนธรรมที่เรียกว่า หน่วยประเคราะห์ศูนย์ชุมนุมส่งเสริมวัฒนธรรมไทย ขึ้น โดยกระจายสังกัดอยู่กับวิทยาลัยครู จังหวัดใดที่ไม่

มีวิทยาลัยครูก็ให้อยู่กับวิทยาลัยพลศึกษาหรือโรงเรียนประจำจังหวัดนั้นๆ ตั้งแต่ พ.ศ.2519 ในลักษณะที่หน่วยงานใดพร้อมก่อนก็ดำเนินการไปก่อน

หน่วยประเคราะห์ศูนย์ชุมนุมส่งเสริมวัฒนธรรมไทย วิทยาลัยครูสงขลา เกิดเป็นหน่วยงานขึ้นครั้งแรกเมื่อ พ.ศ.2520 โดย อาจารย์ภิญโญ จิตต์ธรรม (ตำแหน่งในขณะนั้น) เป็นหัวหน้าหน่วย อาจารย์สนิท บุญฤทธิ์ เป็นเลขานุการ สำนักงานตั้งอยู่ที่ห้อง 232 อาคาร 2 วิทยาลัยครูสงขลา ก่อนหน้านั้น ดร.วิจิตร จันทรากุล ขอโอนไปรับราชการที่คณะศึกษาศาสตร์ มหาวิทยาลัยสงขลานครินทร์ ตำแหน่งผู้อำนวยการโครงการวิทยาลัยชุมชนภูเก็ตและ ศ.สุวิวงศ์ พงศ์ไพบูลย์ ขอโอนไปอยู่มหาวิทยาลัยศรีนครินทรวิโรฒสงขลา และดำรงตำแหน่งผู้อำนวยการศูนย์ส่งเสริมภาษาและวัฒนธรรมภาคใต้ ก่อนที่จะพัฒนาไปเป็น สถาบันทักษิณคดีศึกษา ในปัจจุบัน ผลการบุกเบิกงานวัฒนธรรมท้องถิ่น ทำให้อาจารย์ภิญโญ จิตต์ธรรม ได้รับการยอมรับจากนักวิชาการด้านคติชนวิทยา ประเทศญี่ปุ่นให้เป็น Professor ได้รับการแต่งตั้งให้ดำรงตำแหน่งทางวิชาการจากสภาการฝึกหัดครูเป็น รองศาสตราจารย์ เมื่อ พ.ศ.2521 และอาจารย์สุวิวงศ์ พงศ์ไพบูลย์ ได้รับการแต่งตั้งให้ดำรงตำแหน่งทางวิชาการจากสภามหาวิทยาลัยศรีนครินทรวิโรฒ ให้เป็น ศาสตราจารย์ ในเวลาต่อมา

การเริ่มต้นงานของหน่วยประเคราะห์ศูนย์ชุมนุมส่งเสริมวัฒนธรรมไทย วิทยาลัยครูสงขลา นั้น นอกจากข้อมูลข่าวสารจำนวนหนึ่งที่ รศ.ภิญโญ จิตต์ธรรม เขียนขึ้นและพิมพ์เผยแพร่ข้อมูลด้านคติชนวิทยา ส่วนหนึ่งที่เก็บรวบรวมไว้จากงานที่นักศึกษาวิชาภาษาไทยรุ่นต่างๆ จัดเก็บรวบรวมส่งกับโต๊ะทำงานพร้อมเก้าอี้ 2 ชุด ที่นำมาจากภาควิชาภาษาไทยแล้ว กล่าวได้ว่าไม่มีอะไรเลย จนกระทั่งวิทยาลัยได้ตั้งงบประมาณให้เป็นครั้งแรกในปลายปี พ.ศ.2520 จึงได้มีครุภัณฑ์ 2 ชิ้นแรกตามลำดับ คือ ตู้เหล็กฝาปิด-เปิดสองบานสำหรับเก็บเอกสาร 1 หลัง กับเครื่องพิมพ์ดีดโอลิมเปียแคร์ยาว 1 เครื่อง

พ.ศ.2523 กองวัฒนธรรมได้รับการยกฐานะเป็นสำนักงานคณะกรรมการวัฒนธรรมแห่งชาติ (สวช.) หน่วยประเคราะห์ศูนย์ชุมนุมส่งเสริมวัฒนธรรมไทย วิทยาลัยครูสงขลา จึงได้เปลี่ยนชื่อเป็น ศูนย์ส่งเสริมและพัฒนาวัฒนธรรม วิทยาลัยครูสงขลา และ พ.ศ.2524 เปลี่ยนอีกครั้งเป็น ศูนย์วัฒนธรรมวิทยาลัยครูสงขลา ก่อนที่จะเปลี่ยนเป็น ศูนย์วัฒนธรรมจังหวัดสงขลา วิทยาลัยครูสงขลา ในปีเดียวกัน

พ.ศ.2528 กรมการฝึกหัดครู ใช้พระราชบัญญัติวิทยาลัยครู พ.ศ.2528 จึงได้เกิดหน่วยงาน ศูนย์ศิลปวัฒนธรรม วิทยาลัยครูสงขลา ขึ้นตามพระราชบัญญัติฉบับนั้น วิทยาลัยครูสงขลาจึงมีหน่วยงานทางวัฒนธรรม 2 หน่วยงานพร้อมกันคือ ศูนย์วัฒนธรรมจังหวัดสงขลา วิทยาลัยครูสงขลา ใช้งบประมาณดำเนินการของสำนักงานคณะกรรมการวัฒนธรรมแห่งชาติ (สวช.) กับ ศูนย์ศิลปวัฒนธรรม วิทยาลัยครูสงขลา ใช้งบประมาณของกรมการฝึกหัดครูกับเงินบำรุงการศึกษาของวิทยาลัยครูสงขลา ทั้งนี้โดยใช้คณะกรรมการบริหารร่วมกันทั้ง 2 หน่วยงาน

พ.ศ.2535 สำนักงานคณะกรรมการวัฒนธรรมแห่งชาติ (สวช.) ได้โอนความรับผิดชอบงานด้านวัฒนธรรมไปไว้ที่สำนักงานการศึกษา ศาสนาและวัฒนธรรมจังหวัดสงขลา มหาวิทยาลัยราชภัฏสงขลาจึงเหลือ ศูนย์ศิลปวัฒนธรรม มหาวิทยาลัยราชภัฏสงขลา รับผิดชอบอยู่เพียงหน่วยงานเดียว แต่ยังคงรับผิดชอบโครงการบางโครงการทั้งจากสำนักงานการศึกษา ศาสนาและวัฒนธรรมจังหวัดสงขลาและสำนักงานคณะกรรมการวัฒนธรรมแห่งชาติ (สวช.)

พ.ศ.2538 ศูนย์ศิลปวัฒนธรรม สถาบันราชภัฏสงขลา เปลี่ยนชื่อเป็น “สำนักศิลปะและวัฒนธรรม” ตามประกาศสำนักงานสภาสถาบันราชภัฏ เรื่อง หลักเกณฑ์การแบ่งส่วนราชการในสถาบันราชภัฏ ลงวันที่ 25 ตุลาคม พ.ศ.2538

พ.ศ.2548 กระทรวงศึกษาธิการออกกฎกระทรวง ให้จัดตั้งส่วนราชการในมหาวิทยาลัยราชภัฏสงขลา กระทรวงศึกษาธิการ ใช้ชื่อ “สำนักศิลปะและวัฒนธรรม” ลงวันที่ 1 มีนาคม พ.ศ.2549

ตั้งแต่เริ่มมีหน่วยประเคราะห์ศูนย์ชุมนุมส่งเสริมวัฒนธรรมไทย จนกระทั่งมาเป็นสำนักศิลปะและวัฒนธรรมในปัจจุบัน มีตำแหน่งผู้บริหารและรายนามผู้บริหารตามลำดับ ดังนี้

ปี พ.ศ.	รายชื่อผู้บริหาร	ตำแหน่ง
พ.ศ.2520	อ.ภิญโญ จิตต์ธรรม	หัวหน้าหน่วยประเคราะห์ศูนย์ชุมนุมส่งเสริมวัฒนธรรมไทย
พ.ศ.2525	อ.สุนันท์ พิพัฒน์เพ็ญ	หัวหน้าศูนย์วัฒนธรรมจังหวัดสงขลา วิทยาลัยครูสงขลา
พ.ศ.2526	รศ.ภิญโญ จิตต์ธรรม	หัวหน้าศูนย์วัฒนธรรมจังหวัดสงขลา วิทยาลัยครูสงขลา
พ.ศ.2528	ผศ.สาโรช นาคะวิโรจน์	หัวหน้าศูนย์ศิลปวัฒนธรรม วิทยาลัยครูสงขลา
พ.ศ.2538	ผศ.นพศักดิ์ บุญรัมย์	ผู้อำนวยการสำนักศิลปะและวัฒนธรรม สถาบันราชภัฏสงขลา
พ.ศ.2539	ผศ.สนิท บุญฤทธิ์	ผู้อำนวยการสำนักศิลปะและวัฒนธรรม สถาบันราชภัฏสงขลา
พ.ศ.2544 – 6 ก.พ.48	อ.รจนา ศรีใส	ผู้อำนวยการสำนักศิลปวัฒนธรรม มหาวิทยาลัยราชภัฏสงขลา
7 ก.พ.48 – 7 ก.พ.52	อ.รจนา ศรีใส	ผู้อำนวยการสำนักศิลปะและวัฒนธรรม มหาวิทยาลัยราชภัฏสงขลา
10 ก.พ.52 – 3 เม.ย.52	อ.รจนา ศรีใส	รักษาราชการผู้อำนวยการสำนักศิลปะและ วัฒนธรรม มหาวิทยาลัยราชภัฏสงขลา
4 เม.ย.52 – ปัจจุบัน	อ.รจนา ศรีใส	ผู้อำนวยการสำนักศิลปะและวัฒนธรรม มหาวิทยาลัยราชภัฏสงขลา

ปรัชญา ปณิธาน วิสัยทัศน์ พันธกิจและวัตถุประสงค์

ปรัชญา

สำนักศิลปะและวัฒนธรรม มหาวิทยาลัยราชภัฏสงขลา มุ่งส่งเสริม สืบสานและสร้างสรรค์ ศิลปวัฒนธรรมท้องถิ่นและของชาติ

ปณิธาน

สำนักศิลปะและวัฒนธรรม มีความมุ่งมั่นในการทำนุบำรุง ส่งเสริม เผยแพร่ศิลปวัฒนธรรมท้องถิ่น และของชาติสู่สากล เพื่อเสริมสร้างความภาคภูมิใจในความเป็นไทย

วิสัยทัศน์

อนุรักษ์ เผยแพร่ พัฒนาศิลปวัฒนธรรมท้องถิ่นสู่สากล

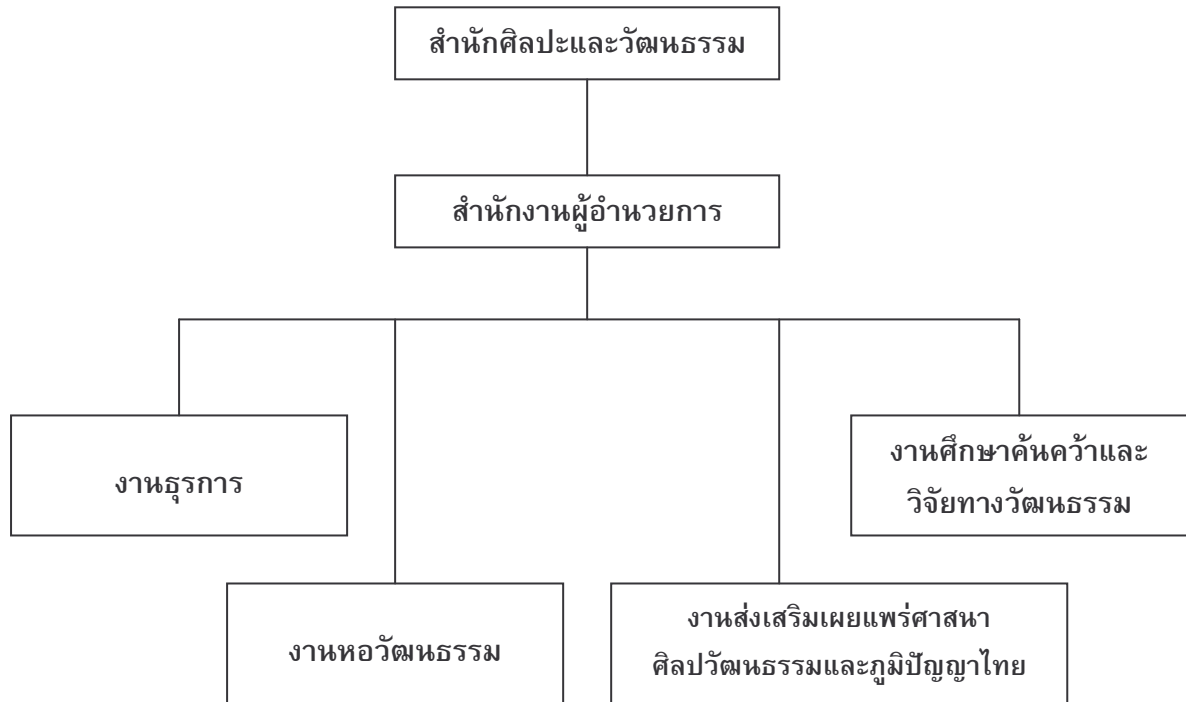
พันธกิจ

1. ดำเนินกิจกรรมและสร้างเครือข่ายด้านการอนุรักษ์ เป็นแหล่งเรียนรู้ด้านศิลปวัฒนธรรมและ บริการทางศิลปวัฒนธรรม
2. ปลุกฝังค่านิยมจิตสำนึกความภาคภูมิใจในศิลปวัฒนธรรมไทยและท้องถิ่นภาคใต้ให้นิสิต นักศึกษาและชุมชน
3. ส่งเสริมเผยแพร่ศิลปวัฒนธรรมในระดับประเทศและนานาชาติ
4. ส่งเสริมการอนุรักษ์สิ่งแวดล้อมธรรมชาติและศิลปกรรม

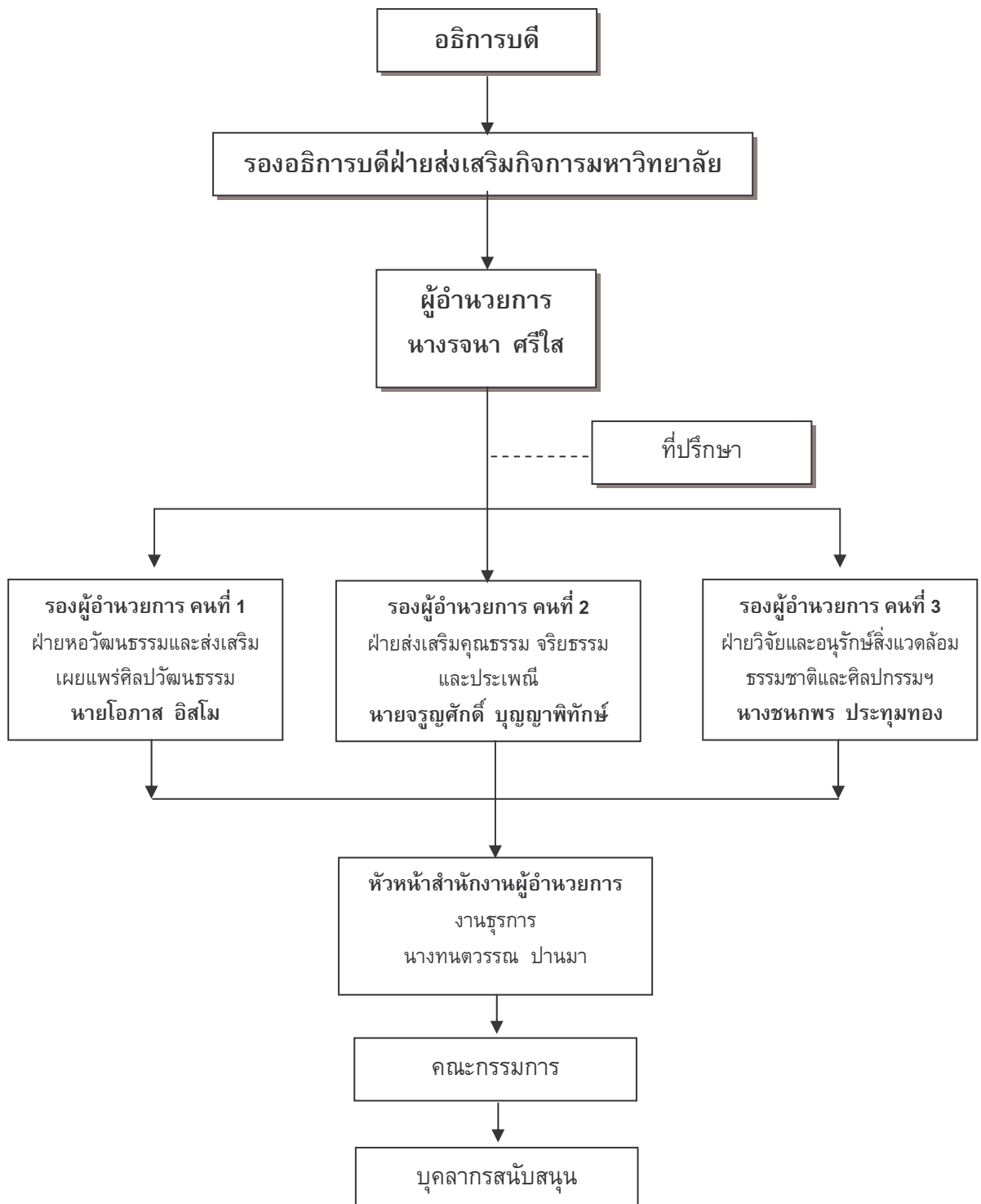
วัตถุประสงค์

1. เพื่อสร้างจิตสำนึกในการอนุรักษ์ สืบสาน สร้างสรรค์ศิลปวัฒนธรรมไทยและท้องถิ่น
2. เพื่อเป็นแหล่งเรียนรู้ บริการ เผยแพร่ศิลปวัฒนธรรมไทยและภูมิปัญญาท้องถิ่นภาคใต้
3. เพื่อส่งเสริมเผยแพร่ศิลปวัฒนธรรมไทยและท้องถิ่นภาคใต้ ทั้งในประเทศและต่างประเทศ
4. เพื่อสร้างเครือข่ายในการดำเนินกิจกรรมทางด้านศิลปวัฒนธรรม ทั้งในประเทศและ ต่างประเทศ

โครงสร้างการแบ่งส่วนราชการ หน่วยงานในสำนักศิลปะและวัฒนธรรม
มหาวิทยาลัยราชภัฏสงขลา



โครงสร้างการบริหารงาน สำนักศิลปะและวัฒนธรรม
มหาวิทยาลัยราชภัฏสงขลา



บทที่ 2

ผลการดำเนินงานการประกันคุณภาพการศึกษา

สำนักศิลปะและวัฒนธรรม มหาวิทยาลัยราชภัฏสงขลา ได้ดำเนินการประกันคุณภาพการศึกษาเป็นประจำทุกปี สำหรับปีการศึกษา 2552 นี้ สำนักฯ ได้จัดทำรายงานประจำปี การประกันคุณภาพการศึกษา โดยมีองค์ประกอบที่ 1 จำนวน 2 ตัวบ่งชี้ คือ ตัวบ่งชี้ที่ 1.1 และ 1.2, องค์ประกอบที่ 5 จำนวน 3 ตัวบ่งชี้ คือ ตัวบ่งชี้ที่ 5.1, 5.4, และ 5.5 องค์ประกอบที่ 6 จำนวน 1 ตัวบ่งชี้ คือ ตัวบ่งชี้ที่ 6.1 องค์ประกอบที่ 7 จำนวน 7 ตัวบ่งชี้ คือ ตัวบ่งชี้ที่ 7.2, 7.3, 7.4, 7.5, 7.6, 7.8 และ 7.9 องค์ประกอบที่ 8 จำนวน 2 ตัวบ่งชี้ คือ ตัวบ่งชี้ที่ 8.1 และ 8.2 องค์ประกอบที่ 9 จำนวน 2 ตัวบ่งชี้ คือ ตัวบ่งชี้ที่ 9.1 และ 9.3 รวม 6 องค์ประกอบ 17 ตัวบ่งชี้ ดังมีรายละเอียดดังต่อไปนี้

องค์ประกอบที่ 1 ปรัชญา ปณิธาน วัตถุประสงค์ และแผนการดำเนินการ

ตัวบ่งชี้ที่ 1.1 มีการกำหนดปรัชญาหรือปณิธาน ตลอดจนมีกระบวนการพัฒนากลยุทธ์ แผนดำเนินงาน และมีการกำหนดตัวบ่งชี้เพื่อความสำเร็จของการดำเนินงานตามแผนให้ครบทุกภารกิจ (สกอ.1.1, สมศ.5.3)

ชนิดของตัวบ่งชี้ : กระบวนการ (P)

เกณฑ์มาตรฐาน : ระดับ

1. มีการกำหนดปรัชญาหรือปณิธาน
2. มีกระบวนการพัฒนากลยุทธ์ แผนดำเนินงาน และแผนปฏิบัติการประจำปีให้สอดคล้องกันและกัน และสอดคล้องกับภารกิจหลักของสถาบัน ยุทธศาสตร์และแผนพัฒนาของชาติ
3. มีการกำหนดตัวบ่งชี้ของการดำเนินงาน และกำหนดเป้าหมายของแต่ละตัวบ่งชี้เพื่อวัดความสำเร็จของการดำเนินงาน
4. มีการดำเนินการตามแผนครบทุกภารกิจ
5. มีการติดตาม ตรวจสอบ และประเมินผลการดำเนินงานตามตัวบ่งชี้ อย่างน้อยปีละ 2 ครั้งและรายงานผลต่อผู้บริหารและสถาบัน/สภาสถาบัน
6. มีการวิเคราะห์ความสอดคล้องระหว่างกลยุทธ์ แผนดำเนินงาน เป้าประสงค์ เป้าหมายกับยุทธศาสตร์ และแผนพัฒนาของชาติ ตลอดจนสภาพการณ์ปัจจุบันและแนวโน้มในอนาคตอย่างสม่ำเสมอ
7. มีการนำผลการประเมินและผลการวิเคราะห์มาปรับปรุงกลยุทธ์และแผนการดำเนินงานอย่างต่อเนื่อง

เกณฑ์การประเมิน :

คะแนน 1	คะแนน 2	คะแนน 3
มีการดำเนินการไม่ครบ 5 ข้อแรก	มีการดำเนินการ 5-6 ข้อแรก	มีการดำเนินการครบทุกข้อ

ผลการดำเนินงาน :

ระดับ	ผลการดำเนินงาน
1	<p>สำนักศิลปะและวัฒนธรรม มีการกำหนดปรัชญา ปณิธาน วิสัยทัศน์ พันธกิจและวัตถุประสงค์ไว้เป็นลายลักษณ์อักษร ซึ่งปรากฏอยู่ที่ป้ายประชาสัมพันธ์ของสำนักฯ, เว็บไซต์ของสำนักฯ, คู่มือการเขียนรายงานประจำปี การประกันคุณภาพการศึกษา, รายงานประจำปี การประกันคุณภาพการศึกษา และมีการเผยแพร่ให้บุคคลภายในและภายนอกได้รับทราบ</p> <p>หลักฐานอ้างอิง ประกอบด้วย</p> <p>หมายเลข 1.1-1-1 หมายถึง ป้ายประชาสัมพันธ์สำนักฯ</p> <p>หมายเลข 1.1-1-2 หมายถึง เว็บไซต์ของสำนักฯ http://culture.skru.ac.th/</p> <p>หมายเลข 1.1-1-3 หมายถึง คู่มือการเขียนรายงานประจำปี การประกันคุณภาพการศึกษา ปีการศึกษา 2552</p> <p>หมายเลข 1.1-1-4 หมายถึง รายงานประจำปี การประกันคุณภาพการศึกษา ปีการศึกษา 2552</p>
2	<p>สำนักศิลปะและวัฒนธรรม มีการจัดกระบวนการประชุมแบบมีส่วนร่วมของคณะกรรมการ พัฒนากลยุทธ์ แผนดำเนินงานและแผนปฏิบัติการประจำปี ให้มีความสอดคล้องกับภารกิจหลักของมหาวิทยาลัย ยุทธศาสตร์และแผนพัฒนาของชาติ</p> <p>หลักฐานอ้างอิง ประกอบด้วย</p> <p>หมายเลข 1.1-2-1 หมายถึง รายงานการประชุม การประเมินผลการปฏิบัติงานและปรับปรุงแผนกลยุทธ์</p> <p>หมายเลข 1.1-2-2 หมายถึง แผนปฏิบัติการ ประจำปีงบประมาณ พ.ศ.2552</p>
3	<p>สำนักศิลปะและวัฒนธรรม มีการกำหนดตัวบ่งชี้เป้าหมายของแต่ละโครงการ เพื่อวัดความสำเร็จของการดำเนินงานตามแผนงานแต่ละโครงการ เพื่อให้การดำเนินงานลุล่วง</p> <p>หลักฐานอ้างอิง ประกอบด้วย</p> <p>หมายเลข 1.1-3-1 หมายถึง แผนปฏิบัติการ ประจำปีงบประมาณ พ.ศ.2552</p> <p>หมายเลข 1.1-3-2 หมายถึง รายละเอียดคำขอตั้งงบประมาณ ประจำปีงบประมาณ พ.ศ.2552</p>
4	<p>สำนักศิลปะและวัฒนธรรม ได้ดำเนินงานตามแผนปฏิบัติการ ประจำปีงบประมาณ พ.ศ.2552 บรรลุเป้าหมายตามแผนที่วางไว้</p> <p>หลักฐานอ้างอิง ประกอบด้วย</p> <p>หมายเลข 1.1-4-1 หมายถึง แผนยุทธศาสตร์</p> <p>หมายเลข 1.1-4-2 หมายถึง แผนปฏิบัติการ ประจำปีงบประมาณ พ.ศ.2552</p>

ระดับ	ผลการดำเนินงาน
5	<p>สำนักศิลปะและวัฒนธรรม มีการติดตามและประเมินผลการดำเนินงานตามโครงการ อย่างน้อยปีละ 2 ครั้ง โดยจัดทำรายงานผลการปฏิบัติงานและการใช้จ่ายเงินงบประมาณรายไตรมาส เพื่อรายงานผลต่อผู้บริหารสถาบันเพื่อรายงานต่อสภาสถาบันต่อไป</p> <p>หลักฐานอ้างอิง ประกอบด้วย</p> <p>หมายเลข 1.1-5-1 หมายถึง แบบรายงานการใช้งบประมาณตามไตรมาส ประจำปีงบประมาณ พ.ศ.2552 (ไตรมาส 1-4)</p>
6	<p>สำนักศิลปะและวัฒนธรรม มีการประชุมเพื่อวิเคราะห์ความสอดคล้องระหว่างกลยุทธ์ แผนการดำเนินงานที่ได้ดำเนินงานตามแผนงานโครงการที่วางไว้</p> <p>หลักฐานอ้างอิง ประกอบด้วย</p> <p>หมายเลข 1.1-6-1 หมายถึง แผนยุทธศาสตร์</p> <p>หมายเลข 1.1-6-2 หมายถึง รายงานการประชุม การประเมินผลการปฏิบัติงานและปรับปรุงแผนกลยุทธ์</p>
7	<p>สำนักศิลปะและวัฒนธรรม มีการประชุมประเมินผลการดำเนินโครงการเพื่อมาใช้ประโยชน์ในการปรับปรุงกลยุทธ์และแผนการดำเนินงานในปีต่อไป</p> <p>หลักฐานอ้างอิง ประกอบด้วย</p> <p>หมายเลข 1.1-7-1 หมายถึง รายงานการประชุม การประเมินผลการปฏิบัติงานและปรับปรุงแผนกลยุทธ์</p> <p>หมายเลข 1.1-7-2 หมายถึง แผนปฏิบัติการ ประจำปีงบประมาณ พ.ศ.2552</p>

การประเมินตนเองจากผลการดำเนินงาน :

ตัวบ่งชี้/ข้อมูลพื้นฐานประกอบตัวบ่งชี้	เป้าหมาย 2552	ผลการดำเนินงาน			คะแนน ที่ได้
		2550	2551	2552	
มีการกำหนดปรัชญาหรือปณิธาน ตลอดจนมีกระบวนการพัฒนากลยุทธ์ แผนดำเนินงานและมีการกำหนดตัวบ่งชี้เพื่อความสำเร็จของการดำเนินงานตามแผนให้ครบทุกภารกิจ	ระดับ 7	ระดับ 6	ระดับ 7	ระดับ 7	3

การประเมินผลเทียบกับเป้าหมาย : บรรลุเป้าหมาย ไม่บรรลุเป้าหมาย

สรุปภาพรวมตัวบ่งชี้ที่ 1.1

จุดแข็ง :

สำนักศิลปะและวัฒนธรรม มีการกำหนดปรัชญา แผนปฏิบัติการประจำปี มีกระบวนการพัฒนา กลยุทธ์ แผนปฏิบัติการ โดยคณะกรรมการของสำนักฯ เพื่อพัฒนาปรับปรุงกลยุทธ์และแผนการดำเนินงานอย่างต่อเนื่องเป็นประจำทุกปี เพื่อให้การดำเนินงานด้านศิลปวัฒนธรรมครบถ้วนและสอดคล้องกับภารกิจหลักของมหาวิทยาลัยฯ

แนวทางเสริม :

การวิเคราะห์เพื่อการพัฒนาแผนปฏิบัติการควรให้เกิดความสอดคล้องกันทั้งมหาวิทยาลัย เพื่อไม่ให้เกิดความซ้ำซ้อน ลดภาระการทำงานด้านการทำนุบำรุงศิลปวัฒนธรรมของมหาวิทยาลัย

ตัวบ่งชี้ที่ 1.2 ร้อยละของการบรรลุเป้าหมายตามตัวบ่งชี้ของการปฏิบัติงานที่กำหนด (สกอ.1.2)

ชนิดของตัวบ่งชี้ : ผลผลิต (O)

เกณฑ์การประเมิน :

คะแนน 1	คะแนน 2	คะแนน 3
บรรลุเป้าหมายร้อยละ 60-74	บรรลุเป้าหมายร้อยละ 75-89	บรรลุเป้าหมายร้อยละ 90-100

ผลการดำเนินงาน :

ในปีงบประมาณ พ.ศ. 2552 สำนักศิลปะและวัฒนธรรม มีกิจกรรมตามแผนปฏิบัติการ ประจำปีที่กำหนดไว้ 24 โครงการ มีตัวบ่งชี้การดำเนินงานตามแผนทั้งหมด 41 ตัวบ่งชี้ สำนักฯ สามารถ ดำเนินกิจกรรมได้ทั้งหมดทุกโครงการ และมีตัวบ่งชี้ปฏิบัติงานได้บรรลุตามเป้าหมายได้ทั้งหมด 41 ตัวบ่งชี้ สำนักฯ มีร้อยละของการบรรลุเป้าหมายตามตัวบ่งชี้ของการปฏิบัติงานทั้งหมด เป็น 100%

$$\begin{aligned} \text{วิธีการคำนวณ} &= \frac{\text{จำนวนตัวบ่งชี้ตามแผนปฏิบัติการประจำปีที่ปฏิบัติได้บรรลุเป้าหมาย}}{\text{จำนวนตัวบ่งชี้ทั้งหมดของกิจกรรมตามแผนปฏิบัติการประจำปี}} \times 100 \\ &= \frac{41}{41} \times 100 = 100\% \end{aligned}$$

หลักฐานอ้างอิง

หมายเลข 12-0-1 หมายถึง แผนปฏิบัติการ ประจำปีงบประมาณ พ.ศ.2552

การประเมินตนเองจากผลการดำเนินงาน :

ตัวบ่งชี้/ข้อมูลพื้นฐานประกอบตัวบ่งชี้	เป้าหมาย 2552	ผลการดำเนินงาน			คะแนน ที่ได้
		2550	2551	2552	
ร้อยละของการบรรลุเป้าหมายตามตัวบ่งชี้ ของการปฏิบัติงานที่กำหนด	ร้อยละ 100	ร้อยละ 100	ร้อยละ 100	ร้อยละ 100	3

การประเมินผลเทียบกับเป้าหมาย : บรรลุเป้าหมาย ไม่บรรลุเป้าหมาย

สรุปภาพรวมตัวบ่งชี้ที่ 1.2

จุดแข็ง :

สำนักศิลปะและวัฒนธรรมได้ดำเนินโครงการกิจกรรมครบถ้วน 24 โครงการ และบรรลุเป้าหมายตามตัวบ่งชี้ 41 ตัวบ่งชี้ ครบถ้วนตามตัวบ่งชี้ของแผนปฏิบัติการที่กำหนด

สรุปภาพรวมตามองค์ประกอบที่ 1 ปรัชญา ปณิธาน วัตถุประสงค์และแผนการดำเนินการ

จุดแข็ง :

สำนักศิลปะและวัฒนธรรมมีปรัชญา ปณิธาน วัตถุประสงค์และแผนการดำเนินการบรรลุเป้าหมายตามแผนงาน/โครงการที่กำหนด โดยใช้กระบวนการประชุมแบบมีส่วนร่วมของคณะกรรมการทุกฝ่าย นำผลมาวิเคราะห์ปรับปรุงกลยุทธ์และแผนการดำเนินงาน ตามภารกิจหลักด้านการทำนุบำรุงศิลปวัฒนธรรมของมหาวิทยาลัยได้ครบถ้วน

แนวทางเสริม :

มหาวิทยาลัยควรจัดให้มีการวิเคราะห์ภารกิจด้านการทำนุบำรุงศิลปวัฒนธรรมในภาพรวมของมหาวิทยาลัยให้สอดคล้อง ส่งเสริมกันและกันของทุกภาคส่วน เพื่อลดภาระในการจัดทำแผนการดำเนินงานให้เป็นพลวัตเดียวกัน

องค์ประกอบที่ 5 การบริการวิชาการแก่สังคม

ตัวบ่งชี้ที่ 5.1 มีระบบและกลไกในการบริการทางวิชาการแก่สังคมตามเป้าหมายของสถาบัน (สกอ.5.1, สมศ.3.3, ก.พ.ร.3.1)

ชนิดของตัวบ่งชี้ : กระบวนการ (P)

เกณฑ์มาตรฐาน : ระดับ

1. มีการจัดทำนโยบาย แผนกลยุทธ์และแผนดำเนินงานของการบริการทางวิชาการแก่สังคม
2. มีคณะกรรมการ คณะทำงานหรือหน่วยงานดำเนินการให้บริการทางวิชาการแก่สังคมตามแผนที่กำหนด
3. มีการกำหนดหลักเกณฑ์และหรือระเบียบในการให้บริการทางวิชาการแก่สังคม

4. มีการประเมินผลการปฏิบัติงานตามแผนที่กำหนด
5. มีการนำผลการประเมินไปปรับปรุงการบริการทางวิชาการแก่สังคม
6. มีการจัดทำแผนการเชื่อมโยงและบูรณาการการบริการทางวิชาการแก่สังคมเข้ากับการเรียนการสอน หรือการวิจัย หรือการทำนุบำรุงศิลปวัฒนธรรม
7. มีการประเมินสัมฤทธิ์ผลและนำผลการประเมินไปพิจารณาปรับปรุงความเชื่อมโยงและบูรณาการ ระหว่างการบริการทางวิชาการแก่สังคมกับภารกิจอื่นๆ ของสถาบัน

เกณฑ์การประเมิน :

คะแนน 1	คะแนน 2	คะแนน 3
มีการดำเนินการไม่ครบ 5 ข้อแรก	มีการดำเนินการ 5-6 ข้อแรก	มีการดำเนินการครบทุกข้อ

ผลการดำเนินงาน :

ระดับ	ผลการดำเนินงาน
1	<p>สำนักศิลปะและวัฒนธรรมมีการจัดทำนโยบาย แผนกลยุทธ์ และแผนดำเนินงานโครงการบริการทางวิชาการด้านทำนุบำรุงศิลปวัฒนธรรมระดับท้องถิ่น ระดับชาติและระดับนานาชาติ</p> <p>หลักฐานอ้างอิง ประกอบด้วย</p> <p>หมายเลข 5.1-1-1 หมายถึง แผนยุทธศาสตร์</p> <p>หมายเลข 5.1-1-2 หมายถึง แผนปฏิบัติการ ประจำปีงบประมาณ พ.ศ.2552</p> <p>หมายเลข 5.1-1-2 หมายถึง โครงการบริการวิชาการ ประจำปีงบประมาณ พ.ศ.2552</p>
2	<p>มีการแต่งตั้งคณะกรรมการ เพื่อร่วมดำเนินงานด้านทำนุบำรุงศิลปวัฒนธรรม และกรรมการดำเนินงานด้านการบริการวิชาการตามแผนงาน/โครงการที่กำหนด</p> <p>หลักฐานอ้างอิง ประกอบด้วย</p> <p>หมายเลข 5.1-2-1 หมายถึง คำสั่งแต่งตั้งคณะกรรมการสำนักฯ</p> <p>หมายเลข 5.1-2-2 หมายถึง คำสั่งแต่งตั้งคณะกรรมการตามโครงการต่างๆ</p>
3	<p>มีหลักเกณฑ์และระเบียบในการให้บริการวัสดุอุปกรณ์ทางวัฒนธรรม เพื่อสนับสนุนงานตามภารกิจที่ได้รับมอบหมายจากมหาวิทยาลัย</p> <p>หลักฐานอ้างอิง ประกอบด้วย</p> <p>หมายเลข 5.1-3-1 หมายถึง ระเบียบมหาวิทยาลัยราชภัฏสงขลา ว่าด้วยการจ่ายเงินรายได้ในการจัดกิจกรรมทางวิชาการ พ.ศ.2550</p> <p>หมายเลข 5.1-3-2 หมายถึง ประกาศมหาวิทยาลัยราชภัฏสงขลา เรื่อง ภาระงานของอาจารย์ประจำ</p> <p>หมายเลข 5.1-3-3 หมายถึง ระเบียบการยืมวัสดุอุปกรณ์ทางวัฒนธรรม</p>

ระดับ	ผลการดำเนินงาน
4	<p>มีการประเมินผลการดำเนินโครงการ/กิจกรรมตามแผนงานการดำเนินงานทุกโครงการ</p> <p>หลักฐานอ้างอิง ประกอบด้วย</p> <p>หมายเลข 5.1-4-1 หมายถึง แบบประเมินผลของโครงการ</p> <p>หมายเลข 5.1-4-2 หมายถึง รายงานสรุปโครงการบริการวิชาการ</p>
5	<p>มีการนำผลการประเมินแต่ละโครงการมาปรับปรุงการดำเนินโครงการบริการวิชาการ</p> <p>หลักฐานอ้างอิง ประกอบด้วย</p> <p>หมายเลข 5.1-5-1 หมายถึง ผลการประเมินความพึงพอใจของผู้รับบริการโครงการบริการวิชาการ</p> <p>หมายเลข 5.1-5-1 หมายถึง รายงานสรุปโครงการบริการวิชาการ</p>
6	<p>มีการจัดทำแผนการเชื่อมโยงและบูรณาการการบริการวิชาการแก่สังคมเข้ากับการเรียนการสอนกับการทำนุบำรุงศิลปวัฒนธรรม</p> <p>หลักฐานอ้างอิง ประกอบด้วย</p> <p>หมายเลข 5.1-6-1 หมายถึง แผนยุทธศาสตร์</p> <p>หมายเลข 5.1-6-1 หมายถึง แผนปฏิบัติการ ประจำปีงบประมาณ พ.ศ.2552</p> <p>หมายเลข 5.1-6-2 หมายถึง โครงการส่งเสริมเผยแพร่ภูมิปัญญาท้องถิ่น “สร้างสื่อชุดการสอนโนราเพื่อใช้ในการสอนแบบบูรณาการ”</p> <p>หมายเลข 5.1-6-3 หมายถึง โครงการอบรมเชิงปฏิบัติการ “เทคนิคการสอนระบำมาตรฐาน : เพื่อประโยชน์ในการสอนแบบบูรณาการตามแนวทางการปฏิรูปการศึกษา”</p>
7	<p>มีการนำผลการประเมินโครงการบริการทางวิชาการมาพิจารณาปรับปรุง เพื่อบูรณาการให้เชื่อมโยงกับภารกิจอื่นๆ ของมหาวิทยาลัย</p> <p>หลักฐานอ้างอิง ประกอบด้วย</p> <p>หมายเลข 5.1-7-1 หมายถึง แผนยุทธศาสตร์</p> <p>หมายเลข 5.1-7-2 หมายถึง แผนปฏิบัติการ ประจำปีงบประมาณ พ.ศ.2552</p> <p>หมายเลข 5.1-7-3 หมายถึง รายงานสรุปโครงการบริการวิชาการ</p>

การประเมินตนเองจากผลการดำเนินงาน :

ตัวบ่งชี้/ข้อมูลพื้นฐานประกอบตัวบ่งชี้	เป้าหมาย 2552	ผลการดำเนินงาน			คะแนน ที่ได้
		2550	2551	2552	
มีระบบและกลไกในการบริการทางวิชาการแก่สังคมตามเป้าหมายของสถาบัน	ระดับ 7	ระดับ 7	ระดับ 7	ระดับ 7	3

การประเมินผลเทียบกับเป้าหมาย : บรรลุเป้าหมาย ไม่บรรลุเป้าหมาย

สรุปภาพรวมตัวบ่งชี้ที่ 5.1

จุดแข็ง :

สำนักศิลปะและวัฒนธรรมมีการจัดทำแผนการดำเนินงานการบริการวิชาการแก่สังคมตามแผนที่กำหนด มีการประเมินเพื่อนำมาปรับปรุงให้เกิดความเชื่อมโยงกับการเรียนการสอนและภารกิจอื่นๆ ของมหาวิทยาลัย

แนวทางเสริม :

มหาวิทยาลัยควรมีหน่วยงานกลางที่จะเป็นตัวประสานให้การดำเนินงานด้านบริการวิชาการของมหาวิทยาลัยดำเนินงานได้คล่องตัวและสะดวกขึ้น และมีแรงจูงใจกับผู้ดำเนินงาน เนื่องจากเป็นการดำเนินงานบริการสังคมให้กับมหาวิทยาลัยโดยภาพรวม

ตัวบ่งชี้ที่ 5.4 ร้อยละของระดับความพึงพอใจของผู้รับบริการ (สกอ.5.4)

ชนิดของตัวบ่งชี้ : ผลผลิต (O)

เกณฑ์การประเมิน :

คะแนน 1	คะแนน 2	คะแนน 3
1.51 – 2.50	2.51 - 3.50	3.51 ขึ้นไป

ผลการดำเนินงาน :

การคำนวณความพึงพอใจ

$$\frac{85}{100} \times 5 = 4.25$$

ข้อมูลระดับความพึงพอใจของผู้รับบริการแต่ละโครงการของสำนักฯ จากการประเมินพบว่า ผู้รับบริการมีความพึงพอใจ 4.25 ของกิจกรรมทั้งหมด

ทั้งนี้ หากผลผลคำนวณได้ 3.51 ขึ้นไป	ได้คะแนน 3
หากได้ระหว่าง 2.51 – 3.50	ได้คะแนน 2
หากได้ระหว่าง 1.51 – 2.50	ได้คะแนน 1
และหากต่ำกว่า 1.51	ได้คะแนน 0

การประเมินตนเองจากผลการดำเนินงาน :

ตัวบ่งชี้/ข้อมูลพื้นฐานประกอบตัวบ่งชี้	เป้าหมาย 2552	ผลการดำเนินงาน			คะแนน ที่ได้
		2550	2551	2552	
ร้อยละของระดับความพึงพอใจของผู้รับบริการ	4.25	4.03	4.25	4.25	3

การประเมินผลเทียบกับเป้าหมาย : บรรลุเป้าหมาย ไม่บรรลุเป้าหมาย

สรุปภาพรวมตัวบ่งชี้ที่ 5.4

จุดแข็ง :

ผลการประเมินโครงการบริการวิชาการด้านศิลปวัฒนธรรมของสำนัก ได้ใช้ประโยชน์กับผู้เข้าร่วมโครงการในเชิงบูรณาการในเรื่องการเรียนการสอนได้

แนวทางเสริม :

-

ตัวบ่งชี้ที่ 5.5 จำนวนแหล่งให้บริการทางวิชาการและวิชาชีพที่ได้รับการยอมรับในระดับชาติหรือระดับนานาชาติ (สกอ.5.5, สมศ.3.5)

ชนิดของตัวบ่งชี้ : ผลผลิต (O)

เกณฑ์การประเมิน :

คะแนน 1	คะแนน 2	คะแนน 3
1-2 แหล่ง	3 แหล่ง	มากกว่าหรือเท่ากับ 4 แหล่ง

ผลการดำเนิน

ในปี 2552 สำนักศิลปะและวัฒนธรรม มหาวิทยาลัยราชภัฏสงขลา เป็นแหล่งบริการวิชาการด้านศิลปวัฒนธรรมที่ได้รับการยอมรับในระดับชาติ คือ

1) ทำหน้าที่ในฐานะสำนักศิลปะและวัฒนธรรม มหาวิทยาลัยราชภัฏสงขลา ที่ปรากฏในโครงสร้างพระราชบัญญัติมหาวิทยาลัย ดำเนินกิจกรรมตามภารกิจหลักของมหาวิทยาลัย

2) ทำหน้าที่ในฐานะศูนย์วัฒนธรรมจังหวัดสงขลา โดยเป็นเครือข่ายร่วมกับสำนักงานคณะกรรมการวัฒนธรรมแห่งชาติ (สวช.)

3) ทำหน้าที่ในฐานะหน่วยอนุรักษ์สิ่งแวดล้อมธรรมชาติและศิลปกรรมท้องถิ่นจังหวัดสงขลาซึ่งได้รับงบประมาณสนับสนุนประจำปี จากสำนักงานนโยบายและแผนทรัพยากรธรรมชาติและสิ่งแวดล้อม มีความร่วมมือกับหน่วยอนุรักษ์ จังหวัดต่างๆ ทั่วประเทศ

4) สำนักศิลปะและวัฒนธรรม ได้รับคัดเลือกจากกระทรวงวัฒนธรรมให้เข้าร่วมงานเทศกาล FESTARTE 2009 ระหว่างวันที่ 24 กรกฎาคม – 3 สิงหาคม 2552 ณ ประเทศโปรตุเกส

5) สำนักศิลปะและวัฒนธรรม มหาวิทยาลัยราชภัฏสงขลา ได้ทำบันทึกข้อตกลงความร่วมมือเป็นเครือข่ายศิลปะและวัฒนธรรม กับ สำนักศิลปะและวัฒนธรรม มหาวิทยาลัยราชภัฏนครราชสีมา เพื่อดำเนินกิจกรรมด้านศิลปะและวัฒนธรรมร่วมกัน โดยสำนักศิลปะและวัฒนธรรมได้จัดโครงการศึกษาดูงานทางวัฒนธรรมและจัดโครงการส่งเสริมเผยแพร่วัฒนธรรมถิ่นใต้สัญจร เพื่อสนองพระราชดำริสมเด็จพระนางเจ้าฯ พระบรมราชินีนาถ

6) สำนักศิลปะและวัฒนธรรม ได้รับงบประมาณจากสำนักงานคณะกรรมการอุดมศึกษาเข้าร่วมงานศิลปวัฒนธรรมอุดมศึกษา ครั้งที่ 10 “ศิลปะ ศิลปิน ศิลปากร” ระหว่างวันที่ 7 – 9 ธันวาคม 2552 ณ มหาวิทยาลัยศิลปากร วิทยาเขตพระราชวังสนามจันทร์ จังหวัดนครปฐม

หลักฐานอ้างอิง ประกอบด้วย

หมายเลข 5.5-0-1 หมายถึง เอกสารการแบ่งส่วนราชการของ มหาวิทยาลัยราชภัฏสงขลา

หมายเลข 5.5-0-2 หมายถึง เอกสารเครือข่ายร่วมกับสำนักงานคณะกรรมการวัฒนธรรมแห่งชาติ (สวช.)

หมายเลข 5.5-0-3 หมายถึง เอกสารการจัดสรรงบประมาณประจำปี จากสำนักงานนโยบายและแผนทรัพยากรธรรมชาติและสิ่งแวดล้อม

หมายเลข 5.5-0-4 หมายถึง หนังสือจากกระทรวงวัฒนธรรม แจ้งเรื่องการได้รับคัดเลือกเข้าร่วมงานเทศกาล FESTARTE 2009 ระหว่างวันที่ 24 กรกฎาคม – 3 สิงหาคม 2552 ณ ประเทศโปรตุเกส

หมายเลข 5.5-0-5 หมายถึง เอกสารข้อตกลงความร่วมมือเครือข่ายศิลปะและวัฒนธรรมกับ สำนักศิลปะและวัฒนธรรม มหาวิทยาลัยราชภัฏนครราชสีมา

หมายเลข 5.5-0-6 หมายถึง หนังสือจากสำนักงานคณะกรรมการอุดมศึกษา สนับสนุนงบประมาณเข้าร่วมงานศิลปวัฒนธรรมอุดมศึกษา ครั้งที่ 10

การประเมินตนเองจากผลการดำเนินงาน :

ตัวบ่งชี้/ข้อมูลพื้นฐานประกอบตัวบ่งชี้	เป้าหมาย 2552	ผลการดำเนินงาน			คะแนน ที่ได้
		2550	2551	2552	
จำนวนแหล่งให้บริการทางวิชาการและวิชาชีพที่ได้รับการยอมรับในระดับชาติหรือระดับนานาชาติ	6 แหล่ง	4 แหล่ง	4 แหล่ง	6 แหล่ง	3 คะแนน

การประเมินผลเทียบกับเป้าหมาย : บรรลุเป้าหมาย ไม่บรรลุเป้าหมาย

สรุปภาพรวมตัวบ่งชี้ที่ 5.5

จุดแข็ง :

สำนักศิลปะและวัฒนธรรมได้รับการยอมรับในการดำเนินกิจกรรมด้านศิลปวัฒนธรรมทั้งในระดับชาติและนานาชาติ และยังได้รับมอบหมายให้ทำหน้าที่หน่วยอนุรักษ์สิ่งแวดล้อมธรรมชาติและศิลปกรรมท้องถิ่นประจำจังหวัดสงขลาอีกภารกิจด้วย

สรุปภาพรวมตามองค์ประกอบที่ 5 การบริการวิชาการแก่สังคม

จุดแข็ง :

สำนักศิลปะและวัฒนธรรม มหาวิทยาลัยราชภัฏสงขลา เป็นแหล่งบริการวิชาการด้านทำนุบำรุงศิลปวัฒนธรรมที่ได้รับการยอมรับในระดับท้องถิ่น ระดับชาติและระดับนานาชาติ

แนวทางเสริม :

-

องค์ประกอบที่ 6 การทำนุบำรุงศิลปวัฒนธรรม

ตัวบ่งชี้ที่ 6.1 มีระบบและกลไกในการทำนุบำรุงศิลปวัฒนธรรม (สกอ.6.1, ก.พ.ร.3.4)

ชนิดของตัวบ่งชี้ : กระบวนการ (P)

เกณฑ์มาตรฐาน : ระดับ

1. มีการกำหนดนโยบายที่ชัดเจนปฏิบัติได้ และมีแผนงานรองรับ
2. มีการกำหนดกิจกรรมหรือโครงการที่เป็นประโยชน์สอดคล้องกับแผนงาน และมีการดำเนินกิจกรรมอย่างต่อเนื่อง
3. มีการบูรณาการงานด้านทำนุบำรุงศิลปวัฒนธรรมกับภารกิจด้านอื่นๆ
4. มีการส่งเสริมการดำเนินงานด้านศิลปวัฒนธรรมทั้งในระดับชาติและนานาชาติ อาทิ การจัดทำฐานข้อมูลด้านศิลปวัฒนธรรม การสร้างบรรยากาศศิลปะและวัฒนธรรม การจัดกิจกรรม ประชุมเสวนาทางวิชาการ การจัดสรรงบประมาณสนับสนุนอย่างพอเพียงและต่อเนื่อง
5. มีการกำหนดหรือสร้างมาตรฐานด้านศิลปวัฒนธรรม โดยผู้เชี่ยวชาญและมีผลงานเป็นที่ยอมรับในระดับชาติหรือนานาชาติ
6. มีการเผยแพร่และบริการด้านศิลปวัฒนธรรมในระดับชาติและนานาชาติ อาทิ มีสถานที่หรือเวทีแสดงผลงาน จัดทำวารสารศิลปวัฒนธรรมในระดับต่างๆ มีความร่วมมือในการให้บริการวิชาการด้านศิลปวัฒนธรรมกับสังคมในระดับต่างๆ

เกณฑ์การประเมิน :

คะแนน 1	คะแนน 2	คะแนน 3
มีการดำเนินการไม่ครบ 3 ข้อแรก	มีการดำเนินการ 3 ข้อแรก	มีการดำเนินการอย่างน้อย 4 ข้อแรก

ผลการดำเนินงาน :

ระดับ	ผลการดำเนินงาน
1	สำนักศิลปะและวัฒนธรรมมีการกำหนดนโยบายที่ชัดเจนปฏิบัติได้ และมีแผนงานโครงการรองรับ หลักฐานอ้างอิง ประกอบด้วย หมายเลข 6.1-1-1 หมายถึง แผนกลยุทธ์ หมายเลข 6.1-1-2 หมายถึง แผนงานปฏิบัติราชการ ปีงบประมาณ พ.ศ.2552

ระดับ	ผลการดำเนินงาน
2	<p>มีการกำหนดกิจกรรมที่สอดคล้องกับแผนงาน/โครงการ และมีการดำเนินกิจกรรมด้านทำนุบำรุง ศิลปวัฒนธรรมอย่างต่อเนื่อง</p> <p>หลักฐานอ้างอิง ประกอบด้วย</p> <p>หมายเลข 6.1-2-1 หมายถึง แผนงาน/โครงการ ปี 2551</p> <p>หมายเลข 6.1-2-2 หมายถึง แผนงาน/โครงการ ปี 2552</p> <p>หมายเลข 6.1-2-3 หมายถึง แผนงาน/โครงการ ปี 2553</p>
3	<p>มีการบูรณาการงานด้านทำนุบำรุงศิลปวัฒนธรรมกับภารกิจอื่นๆ คือจัดทำแผนงาน/โครงการด้าน ทำนุบำรุงศิลปวัฒนธรรมเพื่อส่งเสริมสนับสนุนภารกิจด้านการผลิตบัณฑิตของมหาวิทยาลัย</p> <p>หลักฐานอ้างอิง ประกอบด้วย</p> <p>หมายเลข 6.1-3-1 หมายถึง กิจกรรม/โครงการต่างๆ ที่นักศึกษามีส่วนร่วม</p>
4	<p>มีการส่งเสริมการดำเนินงานด้านศิลปวัฒนธรรมในระดับชาติ โดยดำเนินโครงการเผยแพร่ วัฒนธรรมถิ่นใต้สู่จร และดำเนินโครงการเผยแพร่ศิลปวัฒนธรรมระดับนานาชาติ ณ ประเทศ โปรตุเกส โดยได้รับการจัดสรรงบประมาณอย่างเพียงพอและต่อเนื่อง</p> <p>หลักฐานอ้างอิง ประกอบด้วย</p> <p>หมายเลข 6.1-4-1 หมายถึง โครงการเผยแพร่ศิลปวัฒนธรรมถิ่นใต้สู่จร</p> <p>หมายเลข 6.1-4-2 หมายถึง โครงการเผยแพร่ศิลปวัฒนธรรมต่างประเทศ</p> <p>หมายเลข 6.1-4-3 หมายถึง แผนยุทธศาสตร์</p> <p>หมายเลข 6.1-4-4 หมายถึง คู่มือเบิกจ่ายงบประมาณ ปีงบประมาณ พ.ศ.2552</p>
5	<p>มีการเข้าร่วมสัมมนาโครงการเสวนามาตรฐานทางวัฒนธรรมร่วมกับผู้ทรงคุณวุฒิทางด้าน วัฒนธรรมที่ได้รับการยอมรับในระดับชาติและนานาชาติได้เข้าร่วมเสวนาวิชาการ เรื่อง “วัฒนธรรมมะพร้าว” ที่ประเทศโปรตุเกสด้วย</p> <p>หลักฐานอ้างอิง ประกอบด้วย</p> <p>หมายเลข 6.1-5-1 หมายถึง หนังสือเชิญเข้าร่วมเสวนามาตรฐานทางวัฒนธรรม</p> <p>หมายเลข 6.1-5-2 หมายถึง กำหนดการเข้าร่วมเสวนาวิชาการที่ประเทศโปรตุเกส</p> <p>หมายเลข 6.1-5-3 หมายถึง เอกสารบทความวิชาการที่เข้าร่วมเสวนาระดับนานาชาติ ณ ประเทศโปรตุเกส</p>
6	<p>มีการดำเนินกิจกรรมเผยแพร่ศิลปการแสดงทางวัฒนธรรมในระดับชาติและระดับนานาชาติ โดยมี ข้อตกลงความร่วมมือด้านศิลปวัฒนธรรมกับหน่วยงานภายในประเทศ และได้รับหนังสือเชิญเข้า ร่วมแสดงงานศิลปวัฒนธรรมจากต่างประเทศ</p> <p>หลักฐานอ้างอิง ประกอบด้วย</p>

ระดับ	ผลการดำเนินงาน
	<p>หมายเลข 6.1-6-1 หมายถึง โครงการเผยแพร่ศิลปวัฒนธรรมในระดับชาติและนานาชาติ</p> <p>หมายเลข 6.1-6-2 หมายถึง ภาพกิจกรรมที่เข้าร่วมเผยแพร่ในระดับชาติและนานาชาติ</p> <p>หมายเลข 6.1-6-3 หมายถึง สรุปผลการดำเนินโครงการเผยแพร่ในระดับชาติและนานาชาติ</p>

การประเมินตนเองจากผลการดำเนินงาน :

ตัวบ่งชี้/ข้อมูลพื้นฐานประกอบตัวบ่งชี้	เป้าหมาย 2552	ผลการดำเนินงาน			คะแนน ที่ได้
		2550	2551	2552	
มีระบบและกลไกในการทำนุบำรุงศิลปวัฒนธรรม	ระดับ 6	ระดับ 6	ระดับ 6	ระดับ 6	3

การประเมินผลเทียบกับเป้าหมาย : บรรลุเป้าหมาย ไม่บรรลุเป้าหมาย

สรุปภาพรวมตัวบ่งชี้ที่ 6.1

จุดแข็ง :

สำนักศิลปะและวัฒนธรรมมีการกำหนดนโยบายและแผนงาน/โครงการส่งเสริมการดำเนินงานด้านการเผยแพร่ศิลปวัฒนธรรมที่ได้รับการยอมรับทั้งในระดับชาติและนานาชาติ และมีการจัดสรรงบประมาณสนับสนุนอย่างต่อเนื่อง

สรุปภาพรวมตามองค์ประกอบที่ 6 การทำนุบำรุงศิลปวัฒนธรรม

จุดแข็ง :

สำนักศิลปะและวัฒนธรรม ได้ดำเนินกิจกรรมโครงการด้านการทำนุบำรุงศิลปวัฒนธรรม ซึ่งเป็นภารกิจหลักของมหาวิทยาลัยที่ต้องดำเนินการอย่างต่อเนื่อง มีการดำเนินกิจกรรมเผยแพร่และบริการด้านศิลปวัฒนธรรมทั้งในระดับชาติและนานาชาติ โดยมหาวิทยาลัยได้จัดสรรงบประมาณอย่างต่อเนื่อง

แนวทางเสริม :

-

องค์ประกอบที่ 7 การบริหารและการจัดการ

ตัวบ่งชี้ที่ 7.2 ภาวะผู้นำของผู้บริหารทุกระดับของหน่วยงาน (สกอ.7.2)

ชนิดของตัวบ่งชี้ : กระบวนการ (P)

เกณฑ์มาตรฐาน : ระดับ

1. มีกระบวนการสรรหาผู้บริหารที่เป็นระบบ โปร่งใส ตรวจสอบได้

2. ผู้บริหารดำเนินการบริหารด้วยหลักธรรมาภิบาลและใช้ศักยภาพภาวะผู้นำที่มีอยู่ โดยคำนึงถึงประโยชน์ของหน่วยงานและผู้มีส่วนได้ส่วนเสีย
3. มีกระบวนการประเมินศักยภาพและผลการปฏิบัติงานของผู้บริหารที่ชัดเจนและเป็นที่ยอมรับในหน่วยงาน
4. มีการจัดทำแผนและกลไกการพัฒนาศักยภาพของผู้บริหารตามผลการประเมินและดำเนินการตามแผนอย่างครบถ้วน

เกณฑ์การประเมิน :

คะแนน 1	คะแนน 2	คะแนน 3
มีการดำเนินการไม่ครบ 3 ข้อแรก	มีการดำเนินการ 3 ข้อแรก	มีการดำเนินการครบทุกข้อ

ผลการดำเนินงาน :

ระดับ	ผลการดำเนินงาน
1	<p>มหาวิทยาลัยราชภัฏสงขลา มีกระบวนการสรรหาผู้บริหารที่เป็นระบบ โปร่งใส ตรวจสอบได้</p> <p>หลักฐานอ้างอิง ประกอบด้วย</p> <p>หมายเลข 7.2-1-1 หมายถึง ข้อบังคับมหาวิทยาลัยราชภัฏสงขลา ว่าด้วยคุณสมบัติ หลักเกณฑ์ และวิธีการสรรหาผู้อำนวยการสถาบัน สำนัก ศูนย์หรือหัวหน้าส่วนราชการหรือหน่วยงานที่เรียกชื่ออย่างอื่นที่มีฐานะเทียบเท่าคณะ พ.ศ.2552</p> <p>หมายเลข 7.2-1-2 หมายถึง ประกาศมหาวิทยาลัยราชภัฏสงขลา เรื่อง การสรรหาผู้อำนวยการสำนักศิลปะและวัฒนธรรม และสำนักวิทยบริการและเทคโนโลยีสารสนเทศ</p> <p>หมายเลข 7.2-1-3 หมายถึง ผลการสรรหาผู้อำนวยการสำนักศิลปะและวัฒนธรรม</p>
2	<p>สำนักศิลปะและวัฒนธรรม ได้ดำเนินการประเมินผู้บริหาร โดยจัดทำแบบประเมินภาวะผู้นำและการดำเนินการบริหารโดยใช้หลักธรรมาภิบาล ที่มีส่วนได้ส่วนเสียในการดำเนินงานด้านทำนุบำรุงศิลปวัฒนธรรม</p> <p>หลักฐานอ้างอิง ประกอบด้วย</p> <p>หมายเลข 7.2-2-1 หมายถึง แบบประเมินผู้บริหารสำนักฯ</p> <p>หมายเลข 7.2-2-2 หมายถึง คำสั่งมหาวิทยาลัยราชภัฏสงขลา เรื่องแต่งตั้งคณะกรรมการประเมินผลการปฏิบัติงานของบุคลากร</p>
3	<p>มีกระบวนการประเมินศักยภาพและผลการปฏิบัติงานของผู้บริหารที่ชัดเจนและเป็นที่ยอมรับในหน่วยงาน โดยมีการสรุปผลการประเมินการปฏิบัติงานผู้บริหารระดับสูงของสำนักฯ</p> <p>หลักฐานอ้างอิง ประกอบด้วย</p> <p>หมายเลข 7.2-3-1 หมายถึง แบบสรุปผลการประเมินผู้บริหาร</p>

ระดับ	ผลการดำเนินงาน
4	มีการจัดทำแผนการพัฒนาศักยภาพของผู้บริหารตามผลการประเมินของการพัฒนาระบบฐานข้อมูลของสำนัก การดำเนินงานวิจัยและนำระบบบริหารความเสี่ยงมาดำเนินการในการบริหารงาน หลักฐานอ้างอิง ประกอบด้วย หมายเลข 7.2-4-1 หมายถึง แผนพัฒนาสำนักศิลปะและวัฒนธรรม

การประเมินตนเองจากผลการดำเนินงาน :

ตัวบ่งชี้/ข้อมูลพื้นฐานประกอบตัวบ่งชี้	เป้าหมาย 2552	ผลการดำเนินงาน			คะแนน ที่ได้
		2550	2551	2552	
ภาวะผู้นำของผู้บริหารทุกระดับของหน่วยงาน	ระดับ 4	ระดับ 2	ระดับ 3	ระดับ 4	3

การประเมินผลเทียบกับเป้าหมาย : บรรลุเป้าหมาย ไม่บรรลุเป้าหมาย

สรุปภาพรวมตัวบ่งชี้ที่ 7.2

จุดแข็ง :

สำนักศิลปะและวัฒนธรรมมีกระบวนการสรรหาและประเมินผู้บริหารที่เป็นระบบ โปร่งใส ตรวจสอบได้ ในการปฏิบัติงานเป็นผู้บริหารระดับสูงของสำนักฯ และดำเนินการจัดทำแผนพัฒนาศักยภาพตามผลการประเมินและดำเนินการพัฒนาตามแผนได้ครบถ้วน

แนวทางเสริม :

-

ตัวบ่งชี้ที่ 7.3 มีการพัฒนาหน่วยงานสู่องค์กรเรียนรู้ (สกอ.7.3, สมศ.5.2)

ชนิดของตัวบ่งชี้ : กระบวนการ (P)

เกณฑ์มาตรฐาน : ระดับ

1. มีการทบทวนและจัดแผนการจัดการความรู้ เพื่อมุ่งสู่องค์กรแห่งการเรียนรู้และประชาสัมพันธ์ เผยแพร่ให้ประชาคมของหน่วยงานรับทราบ
2. มีการดำเนินการตามแผนจัดการความรู้และประสบความสำเร็จตาม เป้าหมายไม่น้อยกว่าร้อยละ 50
3. มีการดำเนินการตามแผนจัดการความรู้และประสบความสำเร็จตาม เป้าหมายร้อยละ 100
4. มีการติดตามประเมินผลความสำเร็จของการจัดการความรู้
5. มีการนำผลการประเมินไปปรับใช้ในการพัฒนากระบวนการจัดการความรู้ให้เป็นส่วนหนึ่งของกระบวนการปกติและปรับปรุงแผนการจัดการความรู้

เกณฑ์การประเมิน :

คะแนน 1	คะแนน 2	คะแนน 3
มีการดำเนินการไม่ครบ 3 ข้อแรก	มีการดำเนินการ 3 ข้อแรก	มีการดำเนินการอย่างน้อย 4 ข้อแรก

ผลการดำเนินงาน :

ระดับ	ผลการดำเนินงาน
1	<p>สำนักศิลปะและวัฒนธรรม ได้จัดทำเอกสารการจัดการความรู้ เรื่องการเรียนรู้ขั้นตอนการดำเนินการเผยแพร่ศิลปวัฒนธรรมระดับนานาชาติ เพื่อจัดการความรู้ด้านศิลปวัฒนธรรม โดยประชาสัมพันธ์ให้ประชาคมเครือข่ายที่เข้าร่วมโครงการเผยแพร่ศิลปวัฒนธรรมนานาชาติได้รับทราบ</p> <p>หลักฐานอ้างอิง ประกอบด้วย</p> <p>หมายเลข 7.3-1-1 หมายถึง คำสั่งแต่งตั้งคณะกรรมการรับผิดชอบงาน KM</p> <p>หมายเลข 7.3-1-2 หมายถึง คู่มือการเรียนรู้ขั้นตอนการดำเนินการเผยแพร่ศิลปวัฒนธรรมระดับนานาชาติ</p> <p>หมายเลข 7.3-1-3 หมายถึง เว็บไซต์สำนักฯ http://culture.skru.ac.th/</p>
2	<p>มีการดำเนินการตามแผนจัดการความรู้ และประสบความสำเร็จตาม เป้าหมายไม่น้อยกว่าร้อยละ 50</p> <p>หลักฐานอ้างอิง ประกอบด้วย</p> <p>หมายเลข 7.3-2-1 หมายถึง สรุปผลการดำเนินการโครงการย้อนรอยวิถีไทยฯ</p> <p>หมายเลข 7.3-2-2 หมายถึง สรุปผลการดำเนินการส่งเสริมเผยแพร่ศิลปวัฒนธรรมนานาชาติ</p>
3	<p>มีการดำเนินการตามแผนจัดการความรู้ โดยได้ดำเนินกิจกรรมตามคู่มือการเรียนรู้ในการดำเนินการเผยแพร่ศิลปวัฒนธรรมระดับนานาชาติ ประสบความสำเร็จทุกประการ</p> <p>หลักฐานอ้างอิง ประกอบด้วย</p> <p>หมายเลข 7.3-3-1 หมายถึง คู่มือการเรียนรู้ขั้นตอนการดำเนินการเผยแพร่ศิลปวัฒนธรรมระดับนานาชาติ</p> <p>หมายเลข 7.3-3-2 หมายถึง แบบสรุปโครงการเผยแพร่ศิลปวัฒนธรรมระดับนานาชาติ</p>
4	<p>มีการติดตามความสำเร็จในการจัดการความรู้ด้านการเผยแพร่ศิลปวัฒนธรรมระดับนานาชาติจากบุคคลที่เข้าร่วมโครงการหลังจากการเผยแพร่</p> <p>หลักฐานอ้างอิง ประกอบด้วย</p> <p>หมายเลข 7.3-4-1 หมายถึง แบบติดตามผลความสำเร็จของการดำเนินโครงการ</p>

การประเมินตนเองจากผลการดำเนินงาน :

ตัวบ่งชี้/ข้อมูลพื้นฐานประกอบตัวบ่งชี้	เป้าหมาย	ผลการดำเนินงาน			คะแนน ที่ได้
	2552	2550	2551	2552	
มีการพัฒนาหน่วยงานสู่องค์กรเรียนรู้	ระดับ 4	ระดับ 2	ระดับ 2	ระดับ 4	3

การประเมินผลเทียบกับเป้าหมาย : บรรลุเป้าหมาย ไม่บรรลุเป้าหมาย

สรุปภาพรวมตัวบ่งชี้ที่ 7.3

จุดแข็ง :

สำนักศิลปะและวัฒนธรรมได้จัดการความรู้ที่เกี่ยวข้องกับการเผยแพร่ศิลปวัฒนธรรมระดับนานาชาติเป็นองค์ความรู้ทุกชั้นตอนในการดำเนินงานระดับนานาชาติเพื่อความสำเร็จสูงสุดในการดำเนินงานและติดตามประเมินผลเพื่อประโยชน์ในการพัฒนากระบวนการจัดการความรู้อย่างต่อเนื่องต่อไป

แนวทางเสริม :

ต้องพยายามทำความเข้าใจกับทุกภาคส่วนขององค์กรที่ดำเนินงานด้านศิลปวัฒนธรรมให้มีกระบวนการจัดการความรู้อยู่ตลอดเวลาให้เป็นงานปกติประจำ

ตัวบ่งชี้ที่ 7.4 มีระบบและกลไกในการบริหารทรัพยากรบุคคลเพื่อพัฒนาและธำรงรักษาไว้ให้

บุคลากรมีคุณภาพและประสิทธิภาพ (สกอ.7.4, ก.พ.ร.15)

ชนิดของตัวบ่งชี้ : กระบวนการ (P)

เกณฑ์มาตรฐาน : ระดับ

1. มีการจัดทำแผนการบริหารทรัพยากรบุคคลที่เป็นรูปธรรม ภายใต้การวิเคราะห์ข้อมูลเชิงประจักษ์
2. มีระบบและกลไกในการบริหารทรัพยากรบุคคลที่เป็นการส่งเสริมสมรรถนะในการปฏิบัติงาน เช่น การสรรหา การจัดวางคนลงตำแหน่ง การกำหนดเส้นทางเดินของตำแหน่ง การสนับสนุนเข้าร่วมประชุม ฝึกอบรมและหรือเสนอผลงานทางวิชาการ การประเมินผลการปฏิบัติงาน มาตรการสร้างขวัญกำลังใจ มาตรการลงโทษ รวมทั้งการพัฒนาและรักษาบุคลากรที่มีคุณภาพ
3. มีระบบสวัสดิการและเสริมสร้างสุขภาพที่ดี และสร้างบรรยากาศที่ดีให้บุคคลทำงานได้อย่างมีประสิทธิภาพและอยู่อย่างมีความสุข
4. มีระบบส่งเสริมสนับสนุนบุคลากรที่มีศักยภาพสูงให้มีโอกาสประสบ ความสำเร็จและก้าวหน้าในอาชีพอย่างรวดเร็วตามสายงาน
5. มีการประเมินความพึงพอใจของบุคลากรทุกระดับอย่างเป็นระบบ
6. มีการนำผลการประเมินความพึงพอใจเสนอผู้บริหารระดับสูง และมีแนวทางในการปรับปรุงพัฒนาเพื่อให้ดีขึ้น

เกณฑ์การประเมิน :

คะแนน 1	คะแนน 2	คะแนน 3
มีการดำเนินการไม่ครบ 3 ข้อแรก	มีการดำเนินการ 3-4 ข้อแรก	มีการดำเนินการอย่างน้อย 5 ข้อแรก

ผลการดำเนินงาน :

ระดับ	ผลการดำเนินงาน
1	มีการจัดทำแผนการบริหารทรัพยากรบุคคลที่เป็นรูปธรรม ภายใต้การวิเคราะห์ข้อมูลเชิงประจักษ์ หลักฐานอ้างอิง ประกอบด้วย หมายเลข 7.4-1-1 หมายถึง โครงสร้างการแบ่งส่วนราชการและการจัดทำกรอบอัตรากำลัง พ.ศ.2551
2	มีระบบและกลไกในการบริหารทรัพยากรบุคคลเพื่อส่งเสริมสมรรถนะในการปฏิบัติงาน โดยบุคลากรเข้าร่วมประชุมอบรมทางวิชาการเพื่อสนับสนุนบุคลากรเข้าสู่ตำแหน่งที่มั่นคงเพื่อสร้างขวัญและกำลังใจ หลักฐานอ้างอิง ประกอบด้วย หมายเลข 7.4-2-1 หมายถึง โครงการศึกษาดูงานทางวัฒนธรรม หมายเลข 7.4-2-2 หมายถึง เอกสารการเข้าร่วมอบรม สัมมนา
3	สำนักฯ ได้จัดสร้างบรรยากาศและสวัสดิการเพื่อให้บุคลากรในหน่วยงานมีกำลังใจ มีประสิทธิภาพที่ดีและมีความสุขในการปฏิบัติงานในสำนักฯ หลักฐานอ้างอิง ประกอบด้วย หมายเลข 7.4-3-1 หมายถึง ข้อตกลงสวัสดิการ “ส่งเสริมสุข” หมายเลข 7.4-3-2 หมายถึง ค่านิยมร่วมของสำนักศิลปะและวัฒนธรรม
4	มีการส่งเสริมสนับสนุนบุคลากรให้มีโอกาสประสบความสำเร็จก้าวหน้าในอาชีพตามสายงาน หลักฐานอ้างอิง ประกอบด้วย หมายเลข 7.4-4-1 หมายถึง เอกสารการสนับสนุนให้บุคลากรเข้าร่วมอบรม สัมมนา
5	มีการประเมินความพึงพอใจของบุคลากรในหน่วยงาน จากแบบประเมินประจำปี ตามภาระงานที่ได้รับมอบหมายจากสำนักฯ หลักฐานอ้างอิง ประกอบด้วย หมายเลข 7.4-5-1 หมายถึง แบบประเมินความพึงพอใจบุคลากร
6	มีการนำแบบประเมินความพึงพอใจของบุคลากรในสำนักฯ เข้าที่ประชุมกรรมการสำนักฯ เพื่อรับทราบและแก้ไขปรับปรุง หลักฐานอ้างอิง ประกอบด้วย หมายเลข 7.4-6-1 หมายถึง รายงานการประชุมคณะกรรมการบริหารสำนักฯ

การประเมินตนเองจากผลการดำเนินงาน :

ตัวบ่งชี้/ข้อมูลพื้นฐานประกอบตัวบ่งชี้	เป้าหมาย 2552	ผลการดำเนินงาน			คะแนน ที่ได้
		2550	2551	2552	
มีระบบและกลไกในการบริหารทรัพยากรบุคคลเพื่อพัฒนาและธำรงรักษาไว้ให้บุคลากรมีคุณภาพและประสิทธิภาพ	ระดับ 6	ระดับ 3	ระดับ 4	ระดับ 6	3

การประเมินผลเทียบกับเป้าหมาย : บรรลุเป้าหมาย ไม่บรรลุเป้าหมาย

สรุปภาพรวมตัวบ่งชี้ที่ 7.4

จุดแข็ง :

สำนักศิลปะและวัฒนธรรมได้จัดทำแผนบริหารทรัพยากรบุคคลไว้ชัดเจนและส่งเสริมสมรรถนะของผู้ปฏิบัติงานให้เข้ารับการอบรมทางวิชาการเพื่อพัฒนาตนและประสิทธิภาพของงานเพื่อเข้าสู่ตำแหน่งงานที่มั่นคง มีสวัสดิการที่เป็นขวัญกำลังใจและร่วมกันทำงานอย่างมีความสุข และมีการประเมินความพึงพอใจที่จะได้รับการปรับปรุงจุดอ่อนอย่างเป็นระบบ

แนวทางเสริม :

มหาวิทยาลัยควรจัดสรรอัตรากำลังบุคลากรเพิ่มเติมเพื่อส่งเสริมการดำเนินงานด้านทำนุบำรุงศิลปวัฒนธรรมให้สอดคล้องและมีประสิทธิภาพขึ้น

ตัวบ่งชี้ที่ 7.5 ศักยภาพของระบบฐานข้อมูลเพื่อการบริหาร การเรียนการสอน และการวิจัย (สกอ.7.5, สมศ.5.5, ก.พ.ร.13)

ชนิดของตัวบ่งชี้ : บัณฑิตนำเข้า (I)

เกณฑ์มาตรฐาน : ระดับ

1. มีนโยบายในการจัดทำระบบฐานข้อมูลเพื่อการตัดสินใจ
2. มีระบบฐานข้อมูลเพื่อการตัดสินใจ
3. มีการประเมินประสิทธิภาพ และความปลอดภัยของระบบฐานข้อมูล
4. มีการประเมินความพึงพอใจของผู้ใช้งานข้อมูล
5. มีการนำผลการประเมินในข้อ 3 และ 4 มาปรับปรุงระบบฐานข้อมูล
6. มีการเชื่อมโยงระบบฐานข้อมูลของหน่วยงานผ่านระบบเครือข่ายกับสถาบัน

เกณฑ์การประเมิน :

คะแนน 1	คะแนน 2	คะแนน 3
มีการดำเนินการไม่ครบ 2 ข้อแรก	มีการดำเนินการ 2 ข้อแรก	มีการดำเนินการอย่างน้อย 3 ข้อแรก

ผลการดำเนินงาน :

ระดับ	ผลการดำเนินงาน
1	สำนักศิลปะและวัฒนธรรม มีนโยบายในการจัดทำระบบฐานข้อมูลเพื่อการตัดสินใจ หลักฐานอ้างอิง ประกอบด้วย หมายเลข 7.5-1-1 หมายถึง นโยบายสำนักศิลปะและวัฒนธรรม
2	มีระบบฐานข้อมูลของสำนักศิลปะและวัฒนธรรม เว็บไซต์ที่มีฐานข้อมูลเกี่ยวกับหน่วยงาน การ บริหารงานของสำนัก หลักฐานอ้างอิง ประกอบด้วย หมายเลข 7.5-2-1 หมายถึง เว็บไซต์ของสำนักฯ หน้าเว็บ http://culture.skru.ac.th/
3	มีการประเมินประสิทธิภาพ และความปลอดภัยของระบบฐานข้อมูล จะเห็นได้จากการเข้าใช้ ข้อมูลมีการกำหนด Username และ Password และมีการติดตั้งเครื่องสำรองไฟเมื่อเกิดไฟฟ้า ขัดข้อง หลักฐานอ้างอิง ประกอบด้วย หมายเลข 7.5-3-1 หมายถึง การกำหนด Username และ Password ในการเข้าถึงข้อมูล หมายเลข 7.5-3-2 หมายถึง การติดตั้งเครื่องสำรองไฟเมื่อเกิดไฟฟ้าขัดข้อง
4	มีการประเมินความพึงพอใจของผู้ใช้ฐานข้อมูล โดยผ่านทางเว็บไซต์ของสำนักฯ หลักฐานอ้างอิง ประกอบด้วย หมายเลข 7.5-4-1 หมายถึง แบบประเมินความพึงพอใจผู้ใช้งานฐานข้อมูลของสำนักศิลปะและ วัฒนธรรม http://culture.skru.ac.th/
5	มีการประเมินประสิทธิภาพ ความปลอดภัยของระบบฐานข้อมูลและความพึงพอใจของผู้ใช้ ฐานข้อมูลมาปรับปรุงฐานข้อมูลด้านกิจกรรม/โครงการ ประเพณีท้องถิ่น หลักฐานอ้างอิง ประกอบด้วย หมายเลข 7.5-5-1 หมายถึง เว็บไซต์ของสำนักฯ http://culture.skru.ac.th/ หมายเลข 7.5-5-2 หมายถึง รายงานผลการนำผลการประเมินมาปรับปรุงฐานข้อมูล
6	มีการเชื่อมโยงระบบฐานข้อมูลของหน่วยงานผ่านระบบเครือข่ายกับมหาวิทยาลัย หลักฐานอ้างอิง ประกอบด้วย หมายเลข 7.5-6-1 หมายถึง เว็บไซต์ของสำนักฯ http://culture.skru.ac.th/ หมายเลข 7.5-6-2 หมายถึง เว็บไซต์ของมหาวิทยาลัย www.skru.ac.th

การประเมินตนเองจากผลการดำเนินงาน :

ตัวบ่งชี้/ข้อมูลพื้นฐานประกอบตัวบ่งชี้	เป้าหมาย 2552	ผลการดำเนินงาน			คะแนน ที่ได้
		2550	2551	2552	
ศักยภาพของระบบฐานข้อมูลเพื่อการบริหาร การเรียนการสอน และการวิจัย	ระดับ 6	ระดับ 1	ระดับ 2	ระดับ 6	3

การประเมินผลเทียบกับเป้าหมาย : บรรลุเป้าหมาย ไม่บรรลุเป้าหมาย

สรุปภาพรวมตัวบ่งชี้ที่ 7.5

จุดแข็ง :

สำนักศิลปะและวัฒนธรรม มีนโยบายในการจัดทำฐานข้อมูลเพื่อการบริหารอย่างมีประสิทธิภาพและรวดเร็วขึ้น ได้ใช้ผลการประเมินผู้ใช้งานข้อมูลมาปรับปรุงฐานข้อมูลโดยเชื่อมโยงอย่างเป็นระบบกับเครือข่ายของมหาวิทยาลัยฯ

แนวทางเสริม :

-

ตัวบ่งชี้ที่ 7.6 ระดับความสำเร็จในการเปิดโอกาสให้บุคคลภายนอกเข้ามามีส่วนร่วมในการพัฒนาหน่วยงาน (สกอ.7.6, ก.พ.ร.13)

ชนิดของตัวบ่งชี้ : ผลผลิต (O)

เกณฑ์มาตรฐาน : ระดับ

1. มีการเปิดเผยข้อมูลข่าวสารแก่ประชาชนอย่างโปร่งใส ผ่านช่องทางต่างๆ อาทิ เอกสารสิ่งพิมพ์ เว็บไซต์ นิทรรศการ
2. มีระบบการรับฟังความคิดเห็นของประชาชนผ่านช่องทางที่เปิดเผยและเป็นที่ยอมรับกันโดยทั่วอย่างน้อย 3 ช่องทาง
3. มีการนำความคิดเห็นของประชาชนไปประกอบการบริหารงาน โดยมีเจ้าหน้าที่รับผิดชอบและมีการดำเนินงานอย่างเป็นรูปธรรม
4. มีที่ปรึกษาที่มาจากภาคประชาชน ทั้งที่เป็นทางการและไม่เป็นทางการและมีการดำเนินกิจกรรมร่วมกันอย่างต่อเนื่องและชัดเจน เช่น จัดประชุมร่วมกันอย่างน้อยปีละ 2 ครั้ง
5. มีกระบวนการหรือกลไกการติดตามตรวจสอบโดยภาคประชาชน

เกณฑ์การประเมิน :

คะแนน 1	คะแนน 2	คะแนน 3
มีการดำเนินการไม่ครบ 3 ข้อแรก	มีการดำเนินการ 3-4 ข้อแรก	มีการดำเนินการครบทุกข้อ

ผลการดำเนินงาน :

ระดับ	ผลการดำเนินงาน
1	<p>มีการเปิดเผยข้อมูลข่าวสารแก่ประชาชนอย่างโปร่งใส ผ่านทางเว็บไซต์ของสำนักฯ และสารวิวัฒน์</p> <p>หลักฐานอ้างอิง ประกอบด้วย</p> <p>หมายเลข 7.6-1-1 หมายถึง เว็บไซต์สำนักฯ http://culture.skru.ac.th/</p> <p>หมายเลข 7.6-1-2 หมายถึง เอกสารสารวิวัฒน์</p> <p>หมายเลข 7.6-1-3 หมายถึง บอร์ดประชาสัมพันธ์ได้อาคารสำนักฯ</p>
2	<p>มีระบบการรับฟังความคิดเห็นของประชาชนผ่านช่องทางที่เปิดเผยและเป็นที่ยอมรับกัน ผ่านทางเว็บไซต์สำนักศิลปะและวัฒนธรรม โทรศัพท์และสายตรงผู้อำนวยการ สถานีวิทยุมหาวิทยาลัยราชภัฏสงขลา</p> <p>หลักฐานอ้างอิง ประกอบด้วย</p> <p>หมายเลข 7.6-2-1 หมายถึง ภาพหน้าเว็บไซต์ของสำนักฯ http://culture.skru.ac.th/</p> <p>หมายเลข 7.6-2-2 หมายถึง หมายเลขโทรศัพท์สายตรงสำนัก 074-336946</p> <p>หมายเลข 7.6-2-3 หมายถึง บันทึกขอความอนุเคราะห์ประชาสัมพันธ์ข่าวสารสำนักฯ ถึงสถานีวิทยุมหาวิทยาลัยราชภัฏสงขลา</p>
3	<p>มีการนำความคิดเห็นของประชาชนไปประกอบการบริหารงาน โดยมีเจ้าหน้าที่รับผิดชอบและมีการดำเนินงานอย่างเป็นรูปธรรม</p> <p>หลักฐานอ้างอิง ประกอบด้วย</p> <p>หมายเลข 7.6-3-1 หมายถึง คำสั่งแต่งตั้งเจ้าหน้าที่รับผิดชอบดูแลระบบเว็บไซต์</p>
4	<p>สำนักฯ ได้แต่งตั้งคณะกรรมการที่ปรึกษา ที่มาจากภาคประชาชน เข้าร่วมประชุมให้คำปรึกษาการดำเนินกิจกรรม/โครงการของสำนักฯ อย่างต่อเนื่องและชัดเจน</p> <p>หลักฐานอ้างอิง ประกอบด้วย</p> <p>หมายเลข 7.6-4-1 หมายถึง คำสั่งแต่งตั้งที่ปรึกษาสำนักฯ</p> <p>หมายเลข 7.6-4-2 หมายถึง รายงานการประชุมการให้คำปรึกษาเพื่อพัฒนาแผนกลยุทธ์</p>
5	<p>มีกระบวนการติดตามตรวจสอบจากภาคประชาชนทางเว็บไซต์ของสำนักฯ ซึ่งมีสายตรง ผอ. ให้บุคคลทั่วไปเข้ามาร่วมแสดงความคิดเห็นและเสนอแนะ</p> <p>หมายเลข 7.6-5-1 หมายถึง สายตรง ผอ. เว็บไซต์ http://culture.skru.ac.th/</p>

การประเมินตนเองจากผลการดำเนินงาน :

ตัวบ่งชี้/ข้อมูลพื้นฐานประกอบตัวบ่งชี้	เป้าหมาย 2552	ผลการดำเนินงาน			คะแนน ที่ได้
		2550	2551	2552	
ระดับความสำเร็จในการเปิดโอกาสให้บุคคลภายนอก เข้ามามีส่วนร่วมในการพัฒนาหน่วยงาน	ระดับ 5	ระดับ 3	ระดับ 3	ระดับ 5	3

การประเมินผลเทียบกับเป้าหมาย : บรรลุเป้าหมาย ไม่บรรลุเป้าหมาย

สรุปภาพรวมตัวบ่งชี้ที่ 7.6

จุดแข็ง :

สำนักศิลปะและวัฒนธรรม มีการเผยแพร่ข้อมูลข่าวสารแก่ประชาคมอย่างโปร่งใสผ่านสื่อทุกช่องทาง เพื่อเผยแพร่กิจกรรมและการดำเนินงานอย่างต่อเนื่องชัดเจน มีการรับฟังความคิดเห็นที่ติดตามตรวจสอบโดยภาคประชาชนด้วย

แนวทางเสริม :

-

ตัวบ่งชี้ที่ 7.8 มีการนำระบบบริหารความเสี่ยงมาใช้ในกระบวนการบริหารการศึกษา (สกอ.7.8)

ชนิดของตัวบ่งชี้ : กระบวนการ (P)

เกณฑ์มาตรฐาน : ระดับ

1. มีการแต่งตั้งคณะกรรมการหรือคณะทำงานบริหารความเสี่ยง โดยมีผู้บริหารระดับสูงและตัวแทนที่รับผิดชอบพันธกิจหลักของหน่วยงานร่วมเป็นคณะกรรมการหรือคณะทำงาน โดยผู้บริหารระดับสูงต้องมีบทบาท สำคัญในการกำหนดนโยบายหรือแนวทางในการบริหารความเสี่ยง
2. มีการวิเคราะห์และระบุปัจจัยเสี่ยงที่ส่งผลกระทบต่อหรือสร้างความเสียหายหรือความล้มเหลวหรือลดโอกาสที่จะบรรลุเป้าหมายในการบริหารงาน และจัดลำดับความสำคัญของปัจจัยเสี่ยง
3. มีการจัดแผนบริหารความเสี่ยง โดยแผนดังกล่าวต้องกำหนดมาตรการหรือแผนปฏิบัติการในการสร้างความรู้ ความเข้าใจให้กับบุคลากรทุกระดับใน ด้านการบริหารความเสี่ยงและการดำเนินการแก้ไข ลด หรือป้องกันความเสี่ยงที่จะเกิดขึ้นอย่างเป็นรูปธรรม
4. มีการดำเนินการตามแผนบริหารความเสี่ยง
5. มีการสรุปผลการดำเนินงานตามแผนบริหารความเสี่ยง ตลอดจนมีการกำหนดแนวทางและข้อเสนอแนะในการปรับปรุงแผนบริหารความเสี่ยง โดยได้รับความเห็นชอบจากผู้บริหารสูงสุดของหน่วยงาน

เกณฑ์การประเมิน :

คะแนน 1	คะแนน 2	คะแนน 3
มีการดำเนินการไม่ครบ 3 ข้อแรก	มีการดำเนินการ 3-4 ข้อแรก	มีการดำเนินการครบทุกข้อ

ผลการดำเนินงาน :

ระดับ	ผลการดำเนินงาน
1	<p>สำนักศิลปะและวัฒนธรรม มีการแต่งตั้งคณะกรรมการความเสี่ยง และคณะทำงานการกำหนดมาตรฐานการควบคุมภายใน เพื่อร่วมกำหนดนโยบายหรือแนวทางในการบริหารความเสี่ยง</p> <p>หลักฐานอ้างอิง ประกอบด้วย</p> <p>หมายเลข 7.8-1-1 หมายถึง คำสั่งแต่งตั้งคณะกรรมการความเสี่ยง และคณะทำงานการกำหนดมาตรฐานการควบคุมภายใน ประจำปีการศึกษา 2552</p> <p>หมายเลข 7.8-1-2 หมายถึง รายงานผลการดำเนินงานควบคุมภายใน</p>
2	<p>คณะทำงานบริหารความเสี่ยง และคณะทำงานการกำหนดมาตรฐานการควบคุมภายในของสำนักศิลปะและวัฒนธรรม ได้วิเคราะห์และระบุปัจจัยเสี่ยงที่ส่งผลกระทบต่อการบริหารงาน การจัดการความเสี่ยง โดยมีการจัดลำดับความสำคัญของความเสี่ยงตามแบบฟอร์มที่มหาวิทยาลัยฯ กำหนด</p> <p>หลักฐานอ้างอิง ประกอบด้วย</p> <p>หมายเลข 7.8-2-1 หมายถึง แผนบริหารความเสี่ยงและการควบคุมภายใน ประจำปีงบประมาณ พ.ศ.2552</p> <p>หมายเลข 7.8-2-2 หมายถึง รายงานผลการบริหารความเสี่ยง ประจำปีงบประมาณ พ.ศ.2552</p>
3	<p>คณะทำงานบริหารความเสี่ยง และคณะทำงานการกำหนดมาตรฐานการควบคุมภายในของสำนักศิลปะและวัฒนธรรม ได้ดำเนินการจัดทำแผนบริหารความเสี่ยง โดยการกำหนดวัตถุประสงค์ ความเสี่ยงที่เหลืออยู่ ปัจจัยความเสี่ยง การจัดการความเสี่ยง กำหนดเสร็จและผู้รับผิดชอบที่ชัดเจน ตามแบบฟอร์มที่มหาวิทยาลัยฯ กำหนด โดยสร้างความรู้ความเข้าใจให้กับบุคลากรทุกระดับในหน่วยงานเพื่อดำเนินการแก้ไข ลด หรือป้องกันความเสี่ยงที่จะเกิดขึ้น</p> <p>หลักฐานอ้างอิง ประกอบด้วย</p> <p>หมายเลข 7.8-3-1 หมายถึง แผนบริหารความเสี่ยงและการควบคุมภายใน ประจำปีงบประมาณ พ.ศ.2552</p>
4	<p>สำนักศิลปะและวัฒนธรรม ได้ดำเนินการตามแผนบริหารความเสี่ยง โดยคณะทำงานบริหารความเสี่ยงและคณะทำงานกำหนดมาตรฐานการควบคุมภายใน ได้ร่วมกันวิเคราะห์ความเสี่ยง โดยการจัดทำในรูปแบบของรายงานการประเมินผลและการปรับปรุงการควบคุมภายใน</p> <p>หลักฐานอ้างอิง ประกอบด้วย</p> <p>หมายเลข 7.8-4-1 หมายถึง รายงานการประเมินผลและการปรับปรุงการควบคุมภายใน</p>
5	<p>สำนักศิลปะและวัฒนธรรม มีการสรุปผลการดำเนินงานตามแผนบริหารความเสี่ยง ตลอดจนมีการกำหนดแนวทางและข้อเสนอแนะในการปรับปรุงแผนบริหารความเสี่ยง ซึ่งปรากฏอยู่ในรายงานการประเมินผลและการปรับปรุงการควบคุมภายใน และรายงานผลการบริหารความเสี่ยง</p>

ระดับ	ผลการดำเนินงาน
	<p>เพื่อเสนอต่อผู้บริหารระดับสูงสุดของมหาวิทยาลัยฯ</p> <p>หลักฐานอ้างอิง ประกอบด้วย</p> <p>หมายเลข 7.8-5-1 หมายถึง รายงานการประเมินผลและการปรับปรุงการควบคุมภายใน</p> <p>หมายเลข 7.8-5-2 หมายถึง แบบรายงานผลการบริหารความเสี่ยง</p>

การประเมินตนเองจากผลการดำเนินงาน :

ตัวบ่งชี้/ข้อมูลพื้นฐานประกอบตัวบ่งชี้	เป้าหมาย 2552	ผลการดำเนินงาน			คะแนน ที่ได้
		2550	2551	2552	
ได้มีผู้นำระบบบริหารความเสี่ยงและนำมาใช้ในกระบวนการบริหารการศึกษา	ระดับ 5	ระดับ 1	ระดับ 2	ระดับ 5	3

การประเมินผลเทียบกับเป้าหมาย : บรรลุเป้าหมาย ไม่บรรลุเป้าหมาย

สรุปภาพรวมตัวบ่งชี้ที่ 7.8

จุดแข็ง :

สำนักศิลปะและวัฒนธรรม ได้นำระบบการบริหารความเสี่ยงและการควบคุมภายในมาใช้ในกระบวนการบริหารงานของสำนักฯ ตามลำดับขั้นตอนเพื่อดำเนินการแก้ไข ลด และป้องกันความเสี่ยงที่จะเกิดขึ้นและสรุปผลการดำเนินงานบริหารความเสี่ยงและปรับปรุงแผนการบริหารความเสี่ยงโดยคณะกรรมการบริหารสำนักฯ

แนวทางเสริม :

-

ตัวบ่งชี้ที่ 7.9 ระดับความสำเร็จของการถ่ายทอดตัวบ่งชี้และเป้าหมายของระดับองค์กรสู่ระดับบุคคล (สกอ.7.9)

ชนิดของตัวบ่งชี้ : ผลผลิต (O)

เกณฑ์มาตรฐาน : ระดับ

1. มีการกำหนดแนวทางการดำเนินการในการประเมินผลภายในหน่วยงาน
2. มีแผนงานการประเมินผลภายในหน่วยงาน
3. มีการกำหนดตัวบ่งชี้และเป้าหมายตามพันธกิจและยุทธศาสตร์ของหน่วยงาน
4. มีการจัดทำ Strategy Map ของหน่วยงานในระดับคณะหรือเทียบเท่า โดยกำหนดเป้าประสงค์ของแต่ละประเด็นยุทธศาสตร์ที่เกี่ยวข้องกับหน่วยงาน ให้เชื่อมโยงกับเป้าประสงค์และประเด็นยุทธศาสตร์ของสถาบัน

5. มีการยืนยันวิสัยทัศน์และประเด็นยุทธศาสตร์ของหน่วยงาน
6. มีระบบในการติดตามผลการดำเนินงานตามตัวบ่งชี้และเป้าหมายตามคำรับรองของผู้บริหารระดับต่าง ๆ
7. มีการประเมินผลการดำเนินงานตามตัวบ่งชี้และเป้าหมายตามคำรับรอง
8. มีการนำผลการประเมินผลการดำเนินงานของผู้บริหารไปเชื่อมโยงกับระบบการสร้างแรงจูงใจ

เกณฑ์การประเมิน :

คะแนน 1	คะแนน 2	คะแนน 3
มีการดำเนินการไม่ครบ 5 ข้อแรก	มีการดำเนินการ 5-7 ข้อแรก	มีการดำเนินการครบทุกข้อ

ผลการดำเนินงาน :

ระดับ	ผลการดำเนินงาน
1	<p>สำนักศิลปะและวัฒนธรรมมีการกำหนดแนวทางการดำเนินการในการประเมินผลภายในหน่วยงาน โดยพิจารณาจากปฏิทินการดำเนินงานด้านการประกันคุณภาพการศึกษาของสำนักพัฒนาคุณภาพและระบบบริหาร</p> <p>หลักฐานอ้างอิง ประกอบด้วย</p> <p>หมายเลข 7.9-1-1 หมายถึง คู่มือการเขียนรายงานประจำปี การประกันคุณภาพการศึกษา ปีการศึกษา 2552</p> <p>หมายเลข 7.9-1-4 หมายถึง รายงานประจำปี การประกันคุณภาพการศึกษา ปีการศึกษา 2552</p> <p>หมายเลข 7.9-1-4 หมายถึง ปฏิทินการดำเนินงานด้านการประกันคุณภาพการศึกษาของสำนักพัฒนาคุณภาพและระบบบริหาร</p>
2	<p>มีแผนงานการประเมินผลภายในหน่วยงาน</p> <p>หลักฐานอ้างอิง ประกอบด้วย</p> <p>หมายเลข 7.9-2-1 หมายถึง ปฏิทินการดำเนินงานด้านการประกันคุณภาพการศึกษาของสำนักพัฒนาคุณภาพและระบบบริหาร</p> <p>หมายเลข 7.9-2-1 หมายถึง ปฏิทินการดำเนินงานด้านการประกันคุณภาพการศึกษาของสำนักศิลปะและวัฒนธรรม</p> <p>หมายเลข 7.9-2-1 หมายถึง ตารางกำหนดการตรวจประเมินคุณภาพการศึกษาภายในระดับคณะ/ศูนย์/สำนัก/สถาบัน</p>
3	<p>มีการกำหนดตัวบ่งชี้และเป้าหมายตามพันธกิจและยุทธศาสตร์ของหน่วยงาน</p> <p>หลักฐานอ้างอิง ประกอบด้วย</p> <p>หมายเลข 7.9-3-1 หมายถึง แผนปฏิบัติการประจำปีงบประมาณ พ.ศ.2552</p> <p>หมายเลข 7.9-3-1 หมายถึง แผนยุทธศาสตร์</p>

ระดับ	ผลการดำเนินงาน
4	มีการจัดทำ Strategy Map ของสำนัก โดยกำหนดเป้าประสงค์ของแต่ละประเด็นยุทธศาสตร์ที่เกี่ยวข้องกับหน่วยงาน ให้เชื่อมโยงกับเป้าประสงค์และประเด็นยุทธศาสตร์ของสถาบัน หลักฐานอ้างอิง ประกอบด้วย หมายเลข 7.9-4-1 หมายถึง Strategy Map ของสำนักศิลปะและวัฒนธรรม
5	มีการประชุมคณะกรรมการเพื่อยืนยันวิสัยทัศน์และประเด็นยุทธศาสตร์ของหน่วยงาน หลักฐานอ้างอิง ประกอบด้วย หมายเลข 7.9-5-1 หมายถึง รายงานการประชุมการจัดทำ Strategy Map ของสำนักฯ หมายเลข 7.9-5-2 หมายถึง แผนยุทธศาสตร์
6	มีระบบในการติดตามผลการดำเนินงานตามตัวบ่งชี้และเป้าหมายตามคำรับรองของผู้บริหารระดับต่างๆ หลักฐานอ้างอิง ประกอบด้วย หมายเลข 7.9-6-1 หมายถึง คำสั่งแต่งตั้งผู้กำกับดูแลตัวชี้วัด หมายเลข 7.9-6-2 หมายถึง รายงานผลการปฏิบัติราชการตามคำรับรองรอบ 6 เดือน 9 เดือน 12 เดือน
7	มีการประเมินผลการดำเนินงานตามตัวบ่งชี้และเป้าหมายตามคำรับรอง หลักฐานอ้างอิง ประกอบด้วย หมายเลข 7.9-7-1 หมายถึง รายงานผลการปฏิบัติราชการตามคำรับรองรอบ 12 เดือน
8	มีการนำผลการประเมินผลการดำเนินงานของผู้บริหารไปเชื่อมโยงกับระบบการสร้างแรงจูงใจ หลักฐานอ้างอิง ประกอบด้วย หมายเลข 7.9-8-1 หมายถึง เอกสารการจัดสรรเงินรางวัล หมายเลข 7.9-8-2 หมายถึง เอกสารการจัดสรรเงินเพิ่มพิเศษสำหรับผู้บริหาร

การประเมินตนเองจากผลการดำเนินงาน :

ตัวบ่งชี้/ข้อมูลพื้นฐานประกอบตัวบ่งชี้	เป้าหมาย 2552	ผลการดำเนินงาน			คะแนน ที่ได้
		2550	2551	2552	
ระดับความสำเร็จของการถ่ายทอดตัวบ่งชี้และเป้าหมายของระดับองค์กรสู่ระดับบุคคล	ระดับ 8	ระดับ 3	ระดับ 3	ระดับ 8	3

การประเมินผลเทียบกับเป้าหมาย : บรรลุเป้าหมาย ไม่บรรลุเป้าหมาย

สรุปภาพรวมตัวบ่งชี้ที่ 7.9

จุดแข็ง :

สำนักศิลปะและวัฒนธรรม ได้ถูกกำหนดแนวทางการประเมินภายในหน่วยงานตามตัวบ่งชี้และเป้าหมาย พันธกิจ ยุทธศาสตร์ของหน่วยงานเป็นระบบ มีการประเมินตามคำรับรองและนำผลการประเมินการบริหารไปสร้างแรงจูงใจในหน่วยงาน

แนวทางเสริม :

มหาวิทยาลัยฯ ควรสร้างระบบแรงจูงใจกับหน่วยงานที่ผ่านการประเมินในระดับดี เพื่อเป็นการสร้างแรงจูงใจผู้ปฏิบัติงานอย่างจริงจัง

สรุปภาพรวมตามองค์ประกอบที่ 7 การบริหารและการจัดการ

จุดที่ควรพัฒนา :

ระบบบริหารและจัดการของหน่วยงานระดับสำนัก ไม่สามารถดำเนินงานเป็นเอกเทศได้ ต้องมีระบบและกลไกบริหารตั้งแต่ระดับมหาวิทยาลัย โดยเฉพาะระบบฐานข้อมูลเพื่อการบริหาร การเปิดโอกาสให้บุคคลภายนอกมีส่วนร่วม มหาวิทยาลัยฯ จึงควรมีการจัดวางระบบทุกระดับอย่างเป็นพลวัตเดียวกัน

แนวทางการพัฒนา :

ควรจัดระบบการจัดการบริหารให้มีแนวทางชัดเจน จากการบริหารระดับบนสู่ระดับล่างอย่างเป็นรูปธรรม โปร่งใสและตรวจสอบได้ โดยมีส่วนร่วมจากทุกภาคส่วนที่เกี่ยวข้อง

องค์ประกอบที่ 8 การเงินและงบประมาณ

ตัวบ่งชี้ที่ 8.1 มีระบบและกลไกในการจัดสรร การวิเคราะห์ค่าใช้จ่าย การตรวจสอบการเงินและงบประมาณ อย่างมีประสิทธิภาพ (สกอ.8.1, ก.พ.ร.11)

ชนิดของตัวบ่งชี้ : กระบวนการ (P)

เกณฑ์มาตรฐาน : ระดับ

1. มีแผนกลยุทธ์ทางการเงินที่สอดคล้องกับยุทธศาสตร์ของสถาบันให้เป็นไปตามเป้าหมาย
2. มีแนวทางจัดหาทรัพยากรทางด้านการเงิน แผนการจัดสรรและการวางแผนการใช้จ่ายเงินอย่างมีประสิทธิภาพ โปร่งใส ตรวจสอบได้
3. มีการจัดทำระบบฐานข้อมูลทางการเงินที่ผู้บริหารสามารถนำไปใช้ในการตัดสินใจและวิเคราะห์สถานะทางการเงิน
4. มีการจัดทำรายงานทางการเงินอย่างเป็นระบบ อย่างน้อยปีละ 2 ครั้ง
5. มีการนำข้อมูลทางการเงินไปใช้ในการวิเคราะห์ค่าใช้จ่าย และวิเคราะห์สถานะทางการเงินและความมั่นคงขององค์กรอย่างต่อเนื่อง

6. มีหน่วยงานตรวจสอบภายในและภายนอก ทำหน้าที่ตรวจติดตามการใช้จ่ายเงินให้เป็นไปตามระเบียบและกฎเกณฑ์ที่สถาบันกำหนด
7. ผู้บริหารระดับสูงมีการติดตามผลการใช้จ่ายเงินให้เป็นไปตามเป้าหมาย และนำข้อมูลจากรายงานทางการเงินไปใช้ในการวางแผนและการตัดสินใจ

เกณฑ์การประเมิน :

คะแนน 1	คะแนน 2	คะแนน 3
มีการดำเนินการไม่ครบ 5 ข้อแรก	มีการดำเนินการ 5-6 ข้อแรก	มีการดำเนินการครบทุกข้อ

ผลการดำเนินงาน :

ระดับ	ผลการดำเนินงาน
1	สำนักฯ มีการจัดทำจัดสรรงบประมาณสนับสนุนภารกิจหลักมหาวิทยาลัยที่ได้รับมอบหมาย หลักฐานอ้างอิง ประกอบด้วย หมายเลข 8.1-1-1 หมายถึง แผนยุทธศาสตร์ หมายเลข 8.1-1-2 หมายถึง แผนปฏิบัติราชการ ประจำปีงบประมาณ พ.ศ.2552
2	มีแนวทางจัดหาทรัพยากรทางการเงิน แผนการจัดสรรและการวางแผนการใช้จ่ายเงินอย่างมีประสิทธิภาพ โปร่งใส ตรวจสอบได้ หลักฐานอ้างอิง ประกอบด้วย หมายเลข 8.1-2-1 หมายถึง รายละเอียดคำขอตั้งงบประมาณเงินรายได้ ประจำปีงบประมาณ พ.ศ.2552 หมายเลข 8.1-2-2 หมายถึง คู่มือเบิกจ่ายงบประมาณเงินรายได้ ประจำปีงบประมาณ พ.ศ.2552
3	มีการจัดทำระบบฐานข้อมูลทางการเงินที่ผู้บริหารสามารถนำไปใช้ในการตัดสินใจและวิเคราะห์สถานะทางการเงิน หลักฐานอ้างอิง ประกอบด้วย หมายเลข 8.1-3-1 หมายถึง รายงานแผน/ผลการใช้จ่ายงบประมาณเงินรายได้และงบประมาณรายจ่าย ประจำปีงบประมาณ พ.ศ.2552 หมายเลข 8.1-3-2 หมายถึง รายละเอียดคำขอตั้งงบประมาณเงินรายได้
4	มีการจัดทำรายงานทางการเงินอย่างเป็นระบบ อย่างน้อยปีละ 2 ครั้ง หลักฐานอ้างอิง ประกอบด้วย หมายเลข 8.1-4-1 หมายถึง รายงานผลการใช้งบประมาณตามแบบ สงป.301, 302
5	มีการนำข้อมูลทางการเงินไปใช้ในการวิเคราะห์ค่าใช้จ่าย และวิเคราะห์สถานะทางการเงินและความมั่นคงขององค์กรอย่างต่อเนื่อง

ระดับ	ผลการดำเนินงาน
	<p>หลักฐานอ้างอิง ประกอบด้วย หมายเลข 8.1-5-1 หมายถึง รายงานผลการใช้งบประมาณตามแบบ สงป.301, 302</p>
6	<p>มีหน่วยงานตรวจสอบภายในและภายนอก ทำหน้าที่ตรวจ ติดตามการใช้จ่ายเงินให้เป็นไปตามระเบียบและกฎเกณฑ์ที่สถาบันกำหนด โดยมีการขออนุมัติผ่านกองแผนและนโยบาย ฝ่ายพัสดุ ฝ่ายการเงิน ตามขั้นตอน</p> <p>หลักฐานอ้างอิง ประกอบด้วย หมายเลข 8.1-6-1 หมายถึง เอกสารการขออนุมัติจัดซื้อจัดจ้างโครงการต่างๆ</p>
7	<p>ผู้บริหารระดับสูงมีการติดตามผลการใช้จ่ายเงินให้เป็นไปตามเป้าหมาย และนำข้อมูลจากรายงานทางการเงินไปใช้ในการวางแผนและการตัดสินใจ</p> <p>หลักฐานอ้างอิง ประกอบด้วย หมายเลข 8.1-7-1 หมายถึง รายงานผลการใช้งบประมาณตามแบบ สงป.301, 302</p>

การประเมินตนเองจากผลการดำเนินงาน :

ตัวบ่งชี้/ข้อมูลพื้นฐานประกอบตัวบ่งชี้	เป้าหมาย 2552	ผลการดำเนินงาน			คะแนน ที่ได้
		2550	2551	2552	
มีระบบและกลไกในการจัดสรร การวิเคราะห์ ค่าใช้จ่าย การตรวจสอบการเงินและงบประมาณ อย่างมีประสิทธิภาพ	ระดับ 7	ระดับ 7	ระดับ 7	ระดับ 7	3

การประเมินผลเทียบกับเป้าหมาย : บรรลุเป้าหมาย ไม่บรรลุเป้าหมาย

สรุปภาพรวมตัวบ่งชี้ที่ 8.1

จุดแข็ง :

สำนักศิลปะและวัฒนธรรม มีแผนยุทธศาสตร์การเงินที่สอดคล้องกับยุทธศาสตร์ของมหาวิทยาลัย มีแผนการจัดสรรงบประมาณอย่างมีระบบ โปร่งใส ตรวจสอบได้ และมีฐานข้อมูลเพื่อการตัดสินใจของผู้บริหารระดับสูง

แนวทางเสริม :

-

ตัวบ่งชี้ที่ 8.2 มีการใช้ทรัพยากรภายในและภายนอกหน่วยงานร่วมกัน (สกอ.8.2, ก.พ.ร.5.4)

ชนิดของตัวบ่งชี้ : กระบวนการ (P)

เกณฑ์มาตรฐาน : ระดับ

1. มีคณะกรรมการวิเคราะห์ความต้องการการใช้ทรัพยากรของหน่วยงาน
2. มีผลการวิเคราะห์ความต้องการในการใช้ทรัพยากรของหน่วยงาน
3. มีแผนการใช้ทรัพยากรร่วมกันกับหน่วยงานอื่นในสถาบัน
4. มีแผนการใช้ทรัพยากรร่วมกันกับหน่วยงานอื่นนอกสถาบัน
5. มีผลการประหยัดงบประมาณที่เกิดจากการใช้ทรัพยากรร่วมกันกับหน่วยงานอื่นๆ

เกณฑ์การประเมิน :

คะแนน 1	คะแนน 2	คะแนน 3
มีการดำเนินการไม่ครบ 3 ข้อแรก	มีการดำเนินการ 3 ข้อแรก	มีการดำเนินการอย่างน้อย 4 ข้อแรก

ผลการดำเนินงาน :

ระดับ	ผลการดำเนินงาน
1	มีคณะกรรมการวิเคราะห์ความต้องการการใช้ทรัพยากรของหน่วยงาน หลักฐานอ้างอิง ประกอบด้วย หมายเลข 8.2-1-1 หมายถึง คำสั่งแต่งตั้งกรรมการวิเคราะห์ทรัพยากรภายในหน่วยงาน
2	มีผลการวิเคราะห์ความต้องการในการใช้ทรัพยากรของหน่วยงาน หลักฐานอ้างอิง ประกอบด้วย หมายเลข 8.2-2-1 หมายถึง ตารางการใช้ทรัพยากรร่วมกัน
3	มีแผนการใช้ทรัพยากรร่วมกันกับหน่วยงานอื่นในสถาบัน หลักฐานอ้างอิง ประกอบด้วย หมายเลข 8.2-3-1 หมายถึง แผนการใช้ทรัพยากรร่วมกันของหน่วยงาน
4	มีแผนการใช้ทรัพยากรร่วมกันกับหน่วยงานอื่นนอกสถาบัน หลักฐานอ้างอิง ประกอบด้วย หมายเลข 8.2-4-1 หมายถึง แผนการใช้ทรัพยากรร่วมกันของหน่วยงาน
5	มีผลการประหยัดงบประมาณที่เกิดจากการใช้ทรัพยากรบุคคลและงบประมาณร่วมกับคณะศิลปกรรมศาสตร์ในโครงการส่งเสริมเผยแพร่ศิลปวัฒนธรรม หลักฐานอ้างอิง ประกอบด้วย หมายเลข 8.2-5-1 หมายถึง รายงานผลการประหยัดงบประมาณจากการใช้ทรัพยากรร่วมกับหน่วยงานอื่น

การประเมินตนเองจากผลการดำเนินงาน :

ตัวบ่งชี้/ข้อมูลพื้นฐานประกอบตัวบ่งชี้	เป้าหมาย 2552	ผลการดำเนินงาน			คะแนน ที่ได้
		2550	2551	2552	
มีการใช้ทรัพยากรภายในและภายนอกหน่วยงาน ร่วมกัน	ระดับ 5	ระดับ 4	ระดับ 4	ระดับ 5	3

การประเมินผลเทียบกับเป้าหมาย : บรรลุเป้าหมาย ไม่บรรลุเป้าหมาย

สรุปภาพรวมตัวบ่งชี้ที่ 8.2

จุดแข็ง :

สำนักศิลปะและวัฒนธรรม มีคณะกรรมการวิเคราะห์การใช้ทรัพยากรร่วมกับหน่วยงานอื่นทั้งภายในและภายนอกมหาวิทยาลัย เพื่อบูรณาการการใช้ทรัพยากรร่วมกับหน่วยงานอื่นให้เกิดผลการประหยัดงบประมาณของรัฐ

แนวทางเสริม :

-

สรุปภาพรวมตามองค์ประกอบที่ 8 การเงินและงบประมาณ

จุดแข็ง :

สำนักศิลปะและวัฒนธรรมมีแผนและกลไกในการจัดสรรงบประมาณตามเป้าหมายและสามารถตรวจสอบการใช้งบประมาณได้ตามแผนงาน โดยมีการแต่งตั้งคณะกรรมการวิเคราะห์ทรัพยากรด้านแผนงาน แผนเงินและแผนคน โดยใช้ทรัพยากรร่วมกับหน่วยงานอื่นทั้งภายในและภายนอกสถาบัน เพื่อประโยชน์ในการประหยัดงบประมาณของรัฐ

แนวทางเสริม :

ควรมีการวิเคราะห์การประหยัดงบประมาณที่ใช้ทรัพยากรร่วมกับหน่วยงานอื่นอย่างต่อเนื่อง เพื่อสามารถใช้ในการตัดสินใจตามระเบียบขั้นตอนที่สถาบันกำหนด เพื่อความมั่นคงขององค์กร

องค์ประกอบที่ 9 ระบบและกลไกการประกันคุณภาพ

ตัวบ่งชี้ที่ 9.1 มีระบบและกลไกการประกันคุณภาพภายในที่เป็นส่วนหนึ่งของกระบวนการบริหารการศึกษา (สกอ.9.1, สมศ.7.1, ก.พ.ร.8)

ชนิดของตัวบ่งชี้ : กระบวนการ (P)

เกณฑ์มาตรฐาน : ระดับ

1. มีระบบและกลไกการประกันคุณภาพการศึกษาภายในที่เหมาะสมกับระดับการพัฒนาสถาบัน

2. มีการกำหนดนโยบายและให้ความสำคัญเรื่องการประกันคุณภาพจากคณะกรรมการระดับนโยบายและผู้บริหารสูงสุดของหน่วยงาน ภายใต้การมีส่วนร่วมจากภาคีทั้งภายในและภายนอกหน่วยงาน
3. มีการกำหนดมาตรฐานตัวบ่งชี้ และเกณฑ์คุณภาพที่สอดคล้องกับมาตรฐานการอุดมศึกษา และมาตรฐานอื่นๆ ที่เกี่ยวข้อง และสอดคล้องกับการประเมินคุณภาพภายนอก
4. มีการดำเนินงานด้านการประกันคุณภาพที่ครบถ้วน ทั้งการควบคุมคุณภาพการติดตาม ตรวจสอบ และประเมินคุณภาพอย่างต่อเนื่องเป็นประจำ
5. มีการนำผลการประเมินคุณภาพมาพัฒนาปรับปรุงการดำเนินงาน
6. มีระบบฐานข้อมูลและสารสนเทศที่สนับสนุนการประกันคุณภาพการศึกษา และใช้ร่วมกันทั้งระดับบุคคล ภาควิชา/ฝ่าย คณะ และสถาบัน
7. มีระบบส่งเสริมการสร้างเครือข่ายด้านการประกันคุณภาพการศึกษาระหว่างหน่วยงานทั้งภายในและภายนอกสถาบัน

เกณฑ์การประเมิน :

คะแนน 1	คะแนน 2	คะแนน 3
มีการดำเนินการไม่ครบ 4 ข้อแรก	มีการดำเนินการ 4 ข้อแรก	มีการดำเนินการอย่างน้อย 5 ข้อแรก

ผลการดำเนินงาน :

ระดับ	ผลการดำเนินงาน
1	<p>มีระบบและกลไกการประกันคุณภาพการที่เหมาะสมกับระดับการพัฒนาสถาบัน</p> <p>หลักฐานอ้างอิง ประกอบด้วย</p> <p>หมายเลข 9.1-1-1 หมายถึง คู่มือการเขียนรายงานประจำปี การประกันคุณภาพการศึกษาระดับปริญญาตรี ปีการศึกษา 2552</p> <p>หมายเลข 9.1-1-2 หมายถึง คำสั่งแต่งตั้งคณะกรรมการดำเนินงานด้านการประกันคุณภาพของสำนักฯ</p> <p>หมายเลข 9.1-1-3 หมายถึง การจัดสรรงบประมาณสนับสนุนการดำเนินงานด้านการประกันคุณภาพให้แก่หน่วยงานในมหาวิทยาลัยฯ</p>
2	<p>มีการกำหนดนโยบายและให้ความสำคัญเรื่องการประกันคุณภาพจากผู้บริหารสูงสุดของมหาวิทยาลัย โดยการมีส่วนร่วมจากภาคีทั้งภายในและภายนอกหน่วยงาน</p> <p>หลักฐานอ้างอิง ประกอบด้วย</p> <p>หมายเลข 9.1-2-1 หมายถึง คำสั่งแต่งตั้งคณะกรรมการประเมินผลลัพธ์การประกันดำเนินงานด้านการประกันคุณภาพของสำนักฯ</p> <p>หมายเลข 9.1-2-2 หมายถึง คู่มือรายงานประจำปี การประกันคุณภาพการศึกษาระดับปริญญาตรี ปีการศึกษา 2552</p> <p>หมายเลข 9.1-2-3 หมายถึง เว็บไซต์ของมหาวิทยาลัย www.skru.ac.th</p>

ระดับ	ผลการดำเนินงาน
	<p>หมายเลข 9.1-2-4 หมายถึง เว็บไซต์ของสำนักพัฒนาคุณภาพและระบบบริหาร http://qmd.skru.ac.th</p> <p>หมายเลข 9.1-2-5 หมายถึง เว็บไซต์ของสำนักศิลปะและวัฒนธรรม http://culture.skru.ac.th</p>
3	<p>มีการกำหนดมาตรฐานตัวบ่งชี้ และเกณฑ์คุณภาพที่สอดคล้องกับมาตรฐานการอุดมศึกษา และมาตรฐานอื่นๆ ที่เกี่ยวข้อง และสอดคล้องกับการประเมินคุณภาพภายนอก</p> <p>หลักฐานอ้างอิง ประกอบด้วย</p> <p>หมายเลข 9.1-3-1 หมายถึง เอกสารกำหนดตัวบ่งชี้</p> <p>หมายเลข 9.1-3-2 หมายถึง คู่มือรายงานประจำปี การประกันคุณภาพการศึกษา ปีการศึกษา 2552</p>
4	<p>มีการดำเนินงานด้านการประกันคุณภาพที่ครบถ้วน ทั้งการควบคุมคุณภาพการติดตาม ตรวจสอบ และประเมินคุณภาพอย่างต่อเนื่องเป็นประจำ</p> <p>หลักฐานอ้างอิง ประกอบด้วย</p> <p>หมายเลข 9.1-4-1 หมายถึง คู่มือรายงานประจำปี การประกันคุณภาพการศึกษา ปีการศึกษา 2552</p>
5	<p>มีการนำผลการประเมินคุณภาพมาพัฒนาปรับปรุงการดำเนินงาน</p> <p>หลักฐานอ้างอิง ประกอบด้วย</p> <p>หมายเลข 9.1-5-1 หมายถึง คู่มือรายงานประจำปี การประกันคุณภาพการศึกษา ปีการศึกษา 2552</p> <p>หมายเลข 9.1-5-2 หมายถึง รายงานสรุปผลการประเมินคุณภาพการศึกษาภายใน ปี 2551</p>
6	<p>มีระบบฐานข้อมูลและสารสนเทศที่สนับสนุนการประกันคุณภาพการศึกษา และใช้ร่วมกันทั้งระดับบุคคล ภาควิชา/ฝ่าย คณะ และสถาบัน</p> <p>หมายเลข 9.1-6-1 หมายถึง คู่มือรายงานประจำปี การประกันคุณภาพการศึกษา ปีการศึกษา 2552</p> <p>หมายเลข 9.1-6-2 หมายถึง คู่มือประกันคุณภาพการศึกษาภายในสถานศึกษา ของ สกอ.</p> <p>หมายเลข 9.1-6-3 หมายถึง เว็บไซต์ของมหาวิทยาลัย www.skru.ac.th</p> <p>หมายเลข 9.1-6-4 หมายถึง เว็บไซต์ของสำนักพัฒนาคุณภาพและระบบบริหาร http://qmd.skru.ac.th</p>

ระดับ	ผลการดำเนินงาน
7	มีระบบส่งเสริมการสร้างเครือข่ายด้านการประกันคุณภาพการศึกษาระหว่างหน่วยงานทั้งภายในและภายนอกสถาบัน หมายเลข 9.1-7-1 หมายถึง เอกสารการเข้าร่วมโครงการสร้างเครือข่ายด้านการประกันคุณภาพการศึกษา

การประเมินตนเองจากผลการดำเนินงาน :

ตัวบ่งชี้/ข้อมูลพื้นฐานประกอบตัวบ่งชี้	เป้าหมาย 2552	ผลการดำเนินงาน			คะแนน ที่ได้
		2550	2551	2552	
มีระบบและกลไกการประกันคุณภาพภายในที่เป็นส่วนหนึ่งของกระบวนการบริหารการศึกษา	ระดับ 7	ระดับ 5	ระดับ 5	ระดับ 7	3

การประเมินผลเทียบกับเป้าหมาย : บรรลุเป้าหมาย ไม่บรรลุเป้าหมาย

สรุปภาพรวมตัวบ่งชี้ที่ 9.1

จุดแข็ง :

สำนักศิลปะและวัฒนธรรม มีระบบและกลไกประกันคุณภาพที่เป็นนโยบายจากผู้บริหารระดับสูงของมหาวิทยาลัย มีการกำหนดตัวบ่งชี้ที่สอดคล้องกับมาตรฐานการประกันคุณภาพครบถ้วน และมีการประเมินคุณภาพเป็นประจำมีการนำผลการประเมินมาพัฒนาปรับปรุงการดำเนินงานของสำนักฯ อย่างต่อเนื่อง

แนวทางเสริม :

-

ตัวบ่งชี้ที่ 9.3 ระดับความสำเร็จของการประกันคุณภาพการศึกษาภายใน (สกอ.9.3, สมศ.7.2)

ชนิดของตัวบ่งชี้ : ผลผลิต (O)

เกณฑ์มาตรฐาน : ระดับ

1. มีการดำเนินการตามระบบและกลไกการประกันคุณภาพการศึกษาภายในระดับภาควิชาและหน่วยงานอย่างต่อเนื่อง
2. มีการปรับปรุงระบบประกันคุณภาพภายในโดยสอดคล้องกับพันธกิจและพัฒนาการของหน่วยงาน
3. มีการรายงานผลการประกันคุณภาพการศึกษาภายในต่อหน่วยงานที่เกี่ยวข้องและสาธารณชนภายในเวลาที่กำหนด
4. มีการนำผลการประเมินไปใช้ในการปรับปรุงการดำเนินงานของหน่วยงานอย่างต่อเนื่อง

5. มีนวัตกรรมด้านการประกันคุณภาพที่หน่วยงานพัฒนาขึ้น หรือมีการจัดทำแนวปฏิบัติที่ดี เพื่อการเป็นแหล่งอ้างอิงให้กับหน่วยงานและสถาบันอื่นๆ

เกณฑ์การประเมิน :

คะแนน 1	คะแนน 2	คะแนน 3
มีการดำเนินการไม่ครบ 3 ข้อแรก	มีการดำเนินการ 3 ข้อแรก	มีการดำเนินการอย่างน้อย 4 ข้อแรก

ผลการดำเนินงาน :

ระดับ	ผลการดำเนินงาน
1	<p>สำนักศิลปะและวัฒนธรรม มีการดำเนินการตามระบบและกลไกการประกันคุณภาพ การศึกษาภายในหน่วยงานอย่างต่อเนื่อง</p> <p>หลักฐานอ้างอิง ประกอบด้วย</p> <p>หมายเลข 9.3-1-1 หมายถึง รายงานประจำปี การประกันคุณภาพการศึกษา ปีการศึกษา 2552</p> <p>หมายเลข 9.3-1-2 หมายถึง คู่มือรายงานประจำปี การประกันคุณภาพการศึกษา ปีการศึกษา 2552</p> <p>หมายเลข 9.3-1-3 หมายถึง คำสั่งแต่งตั้งคณะกรรมการประเมินผลลัพธ์การประกันคุณภาพการศึกษาของสำนักฯ</p>
2	<p>สำนักศิลปะและวัฒนธรรม มีการปรับปรุงระบบประกันคุณภาพภายในโดยสอดคล้องกับพันธกิจ และพัฒนาการของหน่วยงาน</p> <p>หลักฐานอ้างอิง ประกอบด้วย</p> <p>หมายเลข 9.3-2-1 หมายถึง บันทึกแจ้งการกำหนดตัวชี้วัดของหน่วยงาน</p> <p>หมายเลข 9.3-1-3 หมายถึง คำสั่งแต่งตั้งคณะกรรมการประเมินผลลัพธ์การประกันคุณภาพการศึกษาของสำนักฯ</p>
3	<p>สำนักศิลปะและวัฒนธรรม มีการรายงานผลการประกันคุณภาพการศึกษาภายในต่อหน่วยงานที่เกี่ยวข้องและสาธารณชนภายในเวลาที่กำหนด และนำเผยแพร่ในเว็บไซต์ของสำนักฯ</p> <p>หลักฐานอ้างอิง ประกอบด้วย</p> <p>หมายเลข 9.3-3-1 หมายถึง รายงานประจำปี การประกันคุณภาพการศึกษา ประจำปีการศึกษา 2552</p> <p>หมายเลข 9.3-3-2 หมายถึง เว็บไซต์ของสำนักฯ http://culture.skru.ac.th/</p>
4	<p>สำนักศิลปะและวัฒนธรรม มีการนำผลการประเมินการประกันคุณภาพการศึกษาไปใช้ในการปรับปรุงการดำเนินงานของสำนักฯ อย่างต่อเนื่อง</p> <p>หมายเลข 9.3-4-1 หมายถึง รายงานผลการประชุมคณะกรรมการสำนักฯ การทบทวนระบบและกลไกการประกันคุณภาพการศึกษา</p>

การประเมินตนเองจากผลการดำเนินงาน :

ตัวบ่งชี้/ข้อมูลพื้นฐานประกอบตัวบ่งชี้	เป้าหมาย	ผลการดำเนินงาน			คะแนน ที่ได้
	2552	2550	2551	2552	
ระดับความสำเร็จของการประกันคุณภาพการศึกษา ภายใน	ระดับ 4	ระดับ 3	ระดับ 3	ระดับ 4	3

การประเมินผลเทียบกับเป้าหมาย : บรรลุเป้าหมาย ไม่บรรลุเป้าหมาย

สรุปภาพรวมตัวบ่งชี้ที่ 9.3

จุดแข็ง :

สำนักศิลปะและวัฒนธรรม มีการดำเนินการด้านประกันคุณภาพการศึกษาอย่างต่อเนื่อง สอดคล้องกับพันธกิจและพัฒนาการของสำนัก มีรายงานผลการประกันคุณภาพและนำไปใช้ในการปรับปรุงการดำเนินงานของสำนัก อย่างต่อเนื่อง

แนวทางเสริม :

ควรจัดทำแนวปฏิบัติที่ดีในการประกันคุณภาพ เพื่อเป็นแบบอย่างให้หน่วยงานอื่นนำไปปฏิบัติ

สรุปภาพรวมตามองค์ประกอบที่ 9 ระบบและกลไกการประกันคุณภาพ

จุดแข็ง :

สำนักศิลปะและวัฒนธรรม ได้จัดระบบและกลไกระบบประกันคุณภาพทั้งภายในและภายนอกอย่างต่อเนื่องและนำผลการประเมินมาปรับปรุงการดำเนินงานของหน่วยงาน เพื่อเป็นแนวทางพัฒนาการดำเนินงานด้านการทำนุบำรุงศิลปวัฒนธรรมและเป็นแหล่งอ้างอิงให้กับหน่วยงานและสถาบันอื่นๆ

แนวทางเสริม :

มหาวิทยาลัยควรมีการนำผลประเมินการประกันคุณภาพมาใช้ในการปรับปรุงหน่วยงานทุกหน่วยงานในมหาวิทยาลัยให้มีคุณภาพเพิ่มขึ้นและไปด้วยกัน เพื่อจะได้เป็นแบบอย่างกับมหาวิทยาลัยอื่นได้

บทที่ 3 สรุปผลการดำเนินงาน

ตารางสรุปคะแนนและผลการประเมินตามองค์ประกอบ

องค์ประกอบ ที่	ชื่อองค์ประกอบ	คะแนนที่ได้	ผลการประเมิน
1	ปรัชญา ปณิธาน วัตถุประสงค์และแผนดำเนินการ	3	ดีมาก
2	การเรียนการสอน	-	-
3	กิจกรรมการพัฒนานิสิตนักศึกษา	-	-
4	การวิจัย	-	-
5	การบริการวิชาการแก่สังคม	3	ดีมาก
6	การทำนุบำรุงศิลปวัฒนธรรม	3	ดีมาก
7	การบริหารและการจัดการ	3	ดีมาก
8	การเงินและงบประมาณ	3	ดีมาก
9	ระบบและกลไกการประกันคุณภาพ	3	ดีมาก
ค่าเฉลี่ยทุกองค์ประกอบ		3	ดีมาก

หมายเหตุ

- * คะแนนที่ได้ หมายถึง ค่าเฉลี่ยของแต่ละตัวบ่งชี้ขององค์ประกอบนั้นๆ
- * ผลการประเมิน หมายถึง ยังไม่ได้คุณภาพ พอใช้ ดี ดีมาก ตามเกณฑ์ตัดสินของ สกอ.

การแปลผลคะแนน	0.00-1.50 ยังไม่ได้คุณภาพ	1.51-2.00 พอใช้
	2.01-2.50 ดี	2.51-3.00 ดีมาก

สรุปผลการดำเนินงานโดยภาพรวมตามองค์ประกอบ

สรุปภาพรวมตามองค์ประกอบที่ 1 ปรัชญา ปณิธาน วัตถุประสงค์และแผนการดำเนินการ

จุดแข็ง :

สำนักศิลปะและวัฒนธรรมมีปรัชญา ปณิธาน วัตถุประสงค์และแผนการดำเนินการบรรลุเป้าหมายตามแผนงาน/โครงการที่กำหนด โดยใช้กระบวนการประชุมแบบมีส่วนร่วมของคณะกรรมการทุกฝ่าย นำผลมาวิเคราะห์ปรับปรุงกลยุทธ์และแผนการดำเนินงาน ตามภารกิจหลักด้านการทำนุบำรุงศิลปวัฒนธรรมของมหาวิทยาลัยได้ครบถ้วน

แนวทางเสริม :

มหาวิทยาลัยควรจัดให้มีการวิเคราะห์ภารกิจด้านการทำนุบำรุงศิลปวัฒนธรรมในภาพรวมของมหาวิทยาลัยให้สอดคล้อง ส่งเสริมกันและกันของทุกภาคส่วน เพื่อลดภาระในการจัดทำแผนการดำเนินงานให้เป็นพลวัตเดียวกัน

สรุปภาพรวมตามองค์ประกอบที่ 5 การบริการวิชาการแก่สังคม

จุดแข็ง :

สำนักศิลปะและวัฒนธรรม มหาวิทยาลัยราชภัฏสงขลา เป็นแหล่งบริการวิชาการด้านทำนุบำรุงศิลปวัฒนธรรมที่ได้รับการยอมรับในระดับท้องถิ่น ระดับชาติและระดับนานาชาติ

สรุปภาพรวมตามองค์ประกอบที่ 6 การทำนุบำรุงศิลปวัฒนธรรม

จุดแข็ง :

สำนักศิลปะและวัฒนธรรม ได้ดำเนินกิจกรรมโครงการด้านการทำนุบำรุงศิลปวัฒนธรรม ซึ่งเป็นภารกิจหลักของมหาวิทยาลัยที่ต้องดำเนินการอย่างต่อเนื่อง มีการดำเนินกิจกรรมเผยแพร่และบริการด้านศิลปวัฒนธรรมทั้งในระดับชาติและนานาชาติ โดยมหาวิทยาลัยได้จัดสรรงบประมาณอย่างต่อเนื่อง

สรุปภาพรวมตามองค์ประกอบที่ 7 การบริหารและการจัดการ

จุดที่ควรพัฒนา :

ระบบบริหารและจัดการของหน่วยงานระดับสำนัก ไม่สามารถดำเนินงานเป็นเอกเทศได้ ต้องมีระบบและกลไกบริหารตั้งแต่ระดับมหาวิทยาลัย โดยเฉพาะระบบฐานข้อมูลเพื่อการบริหาร การเปิดโอกาสให้บุคคลภายนอกมีส่วนร่วม มหาวิทยาลัยฯ จึงควรมีการจัดวางระบบทุกระดับอย่างเป็นพลวัตเดียวกัน

แนวทางการพัฒนา :

ควรจัดระบบการจัดการบริหารให้มีแนวทางชัดเจน จากการบริหารระดับบนสู่ระดับล่างอย่างเป็นรูปธรรม โปร่งใสและตรวจสอบได้ โดยมีส่วนร่วมจากทุกภาคส่วนที่เกี่ยวข้อง

สรุปภาพรวมตามองค์ประกอบที่ 8 การเงินและงบประมาณ

จุดแข็ง :

สำนักศิลปะและวัฒนธรรมมีแผนและกลไกในการจัดสรรงบประมาณตามเป้าหมายและสามารถตรวจสอบการใช้งบประมาณได้ตามแผนงาน โดยมีการแต่งตั้งคณะกรรมการวิเคราะห์ทรัพยากรด้านแผนงาน แผนเงินและแผนคน โดยใช้ทรัพยากรร่วมกับหน่วยงานอื่นทั้งภายในและภายนอกสถาบัน เพื่อประโยชน์ในการประหยัดงบประมาณของรัฐ

แนวทางเสริม :

ควรมีการวิเคราะห์การประหยัดงบประมาณที่ใช้ทรัพยากรร่วมกับหน่วยงานอื่นอย่างต่อเนื่อง เพื่อสามารถใช้ในการตัดสินใจตามระเบียบขั้นตอนที่สถาบันกำหนด เพื่อความมั่นคงขององค์กร

สรุปภาพรวมตามองค์ประกอบที่ 9 ระบบและกลไกการประกันคุณภาพ

จุดแข็ง :

สำนักศิลปะและวัฒนธรรม ได้จัดระบบและกลไกระบบประกันคุณภาพทั้งภายในและภายนอกอย่างต่อเนื่องและนำผลการประเมินมาปรับปรุงการดำเนินงานของหน่วยงาน เพื่อเป็นแนวทางพัฒนาการดำเนินงานด้านการทำนุบำรุงศิลปวัฒนธรรมและเป็นแหล่งอ้างอิงให้กับหน่วยงานและสถาบันอื่นๆ

แนวทางเสริม :

มหาวิทยาลัยควรมีการนำผลประเมินการประกันคุณภาพมาใช้ในการปรับปรุงหน่วยงานทุกหน่วยงานในมหาวิทยาลัยให้มีคุณภาพเพิ่มขึ้นและไปด้วยกัน เพื่อจะได้เป็นแบบอย่างกับมหาวิทยาลัยอื่นได้

ตารางสรุปผลการประเมินตามองค์ประกอบคุณภาพตามมาตรฐานการอุดมศึกษา และตาม มุมมองด้านบริหารจัดการ (ตารางที่ ส.1, ส.2 ส.3)

ตารางที่ ส.1 สรุปการประเมินตามองค์ประกอบคุณภาพเฉพาะตัวบ่งชี้ของ สกอ.

องค์ประกอบ คุณภาพ	เป้าหมาย	ผลการดำเนินงาน	คะแนนการประเมิน ตามเกณฑ์ สกอ.
องค์ประกอบที่ 1			
ตัวบ่งชี้ที่ 1.1	ระดับ 7	ระดับ 7	3
ตัวบ่งชี้ที่ 1.2	ร้อยละ 100	ร้อยละ 100	3
เฉลี่ยคะแนน องค์ประกอบที่ 1			3.00
องค์ประกอบที่ 5			
ตัวบ่งชี้ที่ 5.1	ระดับ 7	ระดับ 7	3
ตัวบ่งชี้ที่ 5.4	4.25	4.25	3
ตัวบ่งชี้ที่ 5.5	6 แหล่ง	6 แหล่ง	3
เฉลี่ยคะแนน องค์ประกอบที่ 5			3.00
องค์ประกอบที่ 6			
ตัวบ่งชี้ที่ 6.1	ระดับ 6	ระดับ 6	3
เฉลี่ยคะแนน องค์ประกอบที่ 6			3.00
องค์ประกอบที่ 7			
ตัวบ่งชี้ที่ 7.2	ระดับ 4	ระดับ 4	3
ตัวบ่งชี้ที่ 7.3	ระดับ 4	ระดับ 4	3
ตัวบ่งชี้ที่ 7.4	ระดับ 6	ระดับ 6	3
ตัวบ่งชี้ที่ 7.5	ระดับ 6	ระดับ 6	3
ตัวบ่งชี้ที่ 7.6	ระดับ 5	ระดับ 5	3
ตัวบ่งชี้ที่ 7.8	ระดับ 5	ระดับ 5	3
ตัวบ่งชี้ที่ 7.9	ระดับ 8	ระดับ 8	3
เฉลี่ยคะแนน องค์ประกอบที่ 7			3.00
องค์ประกอบที่ 8			
ตัวบ่งชี้ที่ 8.1	ระดับ 7	ระดับ 7	3
ตัวบ่งชี้ที่ 8.2	ระดับ 5	ระดับ 5	3

องค์ประกอบ คุณภาพ	เป้าหมาย	ผลการดำเนินงาน	คะแนนการประเมิน ตามเกณฑ์ สกอ.	
เฉลี่ยคะแนน องค์ประกอบที่ 8			3.00	
องค์ประกอบที่ 9 ตัวบ่งชี้ที่ 9.1 ตัวบ่งชี้ที่ 9.3	ระดับ 7	ระดับ 7	3	
	ระดับ 4	ระดับ 4	3	
เฉลี่ยคะแนน องค์ประกอบที่ 9			3	
เฉลี่ยคะแนนรวม ทุกตัวบ่งชี้ของทุก องค์ประกอบ			3.00	

สรุปการประเมินตามองค์ประกอบคุณภาพเฉพาะตัวบ่งชี้ของ สกอ.

องค์ประกอบที่ 1 ปรัชญา ปณิธาน วัตถุประสงค์และแผนดำเนินการ

ผลการประเมินคุณภาพองค์ประกอบที่ 1 มีจำนวน 2 ตัวบ่งชี้ ได้คะแนนเฉลี่ยเท่ากับ 3.00 หมายถึง การดำเนินงานของมหาวิทยาลัยได้คุณภาพในระดับ ดีมาก

ผลการประเมินคุณภาพองค์ประกอบที่ 5 มีจำนวน 3 ตัวบ่งชี้ ได้คะแนนเฉลี่ยเท่ากับ 3.00 หมายถึง การดำเนินงานของมหาวิทยาลัยได้คุณภาพในระดับ ดีมาก

ผลการประเมินคุณภาพองค์ประกอบที่ 6 มีจำนวน 1 ตัวบ่งชี้ ได้คะแนนเฉลี่ยเท่ากับ 3.00 หมายถึง การดำเนินงานของมหาวิทยาลัยได้คุณภาพในระดับ ดีมาก

ผลการประเมินคุณภาพองค์ประกอบที่ 7 มีจำนวน 7 ตัวบ่งชี้ ได้คะแนนเฉลี่ยเท่ากับ 3.00 หมายถึง การดำเนินงานของมหาวิทยาลัยได้คุณภาพในระดับ ดีมาก

ผลการประเมินคุณภาพองค์ประกอบที่ 8 มีจำนวน 2 ตัวบ่งชี้ ได้คะแนนเฉลี่ยเท่ากับ 3.00 หมายถึง การดำเนินงานของมหาวิทยาลัยได้คุณภาพในระดับ ดีมาก

ผลการประเมินคุณภาพองค์ประกอบที่ 9 มีจำนวน 2 ตัวบ่งชี้ ได้คะแนนเฉลี่ยเท่ากับ 3.00 หมายถึง การดำเนินงานของมหาวิทยาลัยได้คุณภาพในระดับ ดีมาก

เฉลี่ยคะแนนการประเมินทุกตัวบ่งชี้ของทุกองค์ประกอบของ สกอ.

ด้านปัจจัยนำเข้า ผลการประเมินได้คะแนนเฉลี่ยเท่ากับ 3 อยู่ในระดับ ดีมาก

ด้านกระบวนการ ผลการประเมินได้คะแนนได้คะแนนเฉลี่ยเท่ากับ 3 อยู่ในระดับ ดีมาก

ด้านผลผลิตหรือผลลัพธ์ ผลการประเมินได้คะแนนเฉลี่ยเท่ากับ 3 อยู่ในระดับ ดีมาก

ผลการประเมินโดยภาพรวม เท่ากับ 3 หมายถึง การดำเนินงานของ สำนักศิลปะและวัฒนธรรม ได้
คุณภาพในระดับ ดีมาก

ตารางที่ ส.2 สรุปการประเมินตามมาตรฐานการอุดมศึกษาเฉพาะตัวบ่งชี้ของ สกอ.

มาตรฐานการ อุดมศึกษา	เป้าหมาย	ผลการดำเนินงาน	คะแนนการประเมิน (ตามเกณฑ์ สกอ.)
มาตรฐานที่ 2 ก			
ตัวบ่งชี้ที่ 1.1	ระดับ 7	ระดับ 7	3
ตัวบ่งชี้ที่ 1.2	ร้อยละ 100	ร้อยละ 100	3
ตัวบ่งชี้ที่ 7.2	ระดับ 4	ระดับ 4	3
ตัวบ่งชี้ที่ 7.4	ระดับ 6	ระดับ 6	3
ตัวบ่งชี้ที่ 7.5	ระดับ 6	ระดับ 6	3
ตัวบ่งชี้ที่ 7.6	ระดับ 5	ระดับ 5	3
ตัวบ่งชี้ที่ 7.8	ระดับ 5	ระดับ 5	3
ตัวบ่งชี้ที่ 7.9	ระดับ 8	ระดับ 8	3
ตัวบ่งชี้ที่ 8.1	ระดับ 7	ระดับ 7	3
ตัวบ่งชี้ที่ 8.2	ระดับ 5	ระดับ 5	3
ตัวบ่งชี้ที่ 9.1	ระดับ 7	ระดับ 7	3
ตัวบ่งชี้ที่ 9.3	ระดับ 4	ระดับ 4	3
เฉลี่ยคะแนน มาตรฐานที่ 2 ก			3.00
มาตรฐานที่ 2 ข			
ตัวบ่งชี้ที่ 5.1	ระดับ 7	ระดับ 7	3
ตัวบ่งชี้ที่ 5.4	4.25	4.25	3
ตัวบ่งชี้ที่ 5.5	6 แห่ง	6 แห่ง	3
ตัวบ่งชี้ที่ 6.1	ระดับ 6	ระดับ 6	3
เฉลี่ยคะแนน มาตรฐานที่ 2 ข			3.00
มาตรฐานที่ 3			
ตัวบ่งชี้ที่ 7.3	ระดับ 4	ระดับ 4	3
เฉลี่ยคะแนน มาตรฐานที่ 3			3
เฉลี่ยคะแนนรวมทุก ตัวบ่งชี้ของทุก มาตรฐาน			3.00

สรุปการประเมินตามมาตรฐานการอุดมศึกษาเฉพาะตัวบ่งชี้ของ สกอ.

มาตรฐานที่ 1 มาตรฐานด้านคุณภาพบัณฑิต

ตัวบ่งชี้ในมาตรฐานที่ 1 ที่เป็นผลผลิตหรือผลลัพธ์ มี - ตัวบ่งชี้ รวม - ตัวบ่งชี้ ผลการประเมินได้คะแนนเฉลี่ยเท่ากับ - อยู่ในระดับ -

มาตรฐานที่ 2 มาตรฐานด้านการบริหารจัดการการอุดมศึกษา

ก. มาตรฐานด้านธรรมาภิบาลของการบริหารการอุดมศึกษา

ตัวบ่งชี้ในมาตรฐานที่ 2 (ก) ตัวบ่งชี้ที่เป็นปัจจัยนำเข้ามี 1 ตัวบ่งชี้ ตัวบ่งชี้ที่เป็นกระบวนการ มี 7 ตัวบ่งชี้ ตัวบ่งชี้ที่เป็นผลผลิตหรือผลลัพธ์ มี 4 ตัวบ่งชี้ รวม 12 ตัวบ่งชี้ ผลการประเมินได้คะแนนเฉลี่ยเท่ากับ 3 อยู่ในระดับ ดีมาก

ข. มาตรฐานด้านพันธกิจของการบริหารการอุดมศึกษา

ตัวบ่งชี้ในมาตรฐานที่ 2 (ข) ตัวบ่งชี้ที่เป็นปัจจัยนำเข้ามี - ตัวบ่งชี้ ตัวบ่งชี้ที่เป็นกระบวนการ มี 2 ตัวบ่งชี้ ตัวบ่งชี้ที่เป็นผลผลิตหรือผลลัพธ์ มี 2 ตัวบ่งชี้ รวม 4 ตัวบ่งชี้ ผลการประเมินได้คะแนนเฉลี่ยเท่ากับ 3 อยู่ในระดับ ดีมาก

มาตรฐานที่ 3 มาตรฐานด้านการสร้างและพัฒนาสังคมฐานความรู้และสังคมแห่งการเรียนรู้

ตัวบ่งชี้ในมาตรฐานที่ 3 เป็นตัวบ่งชี้ที่เป็นกระบวนการมี 1 ตัวบ่งชี้ รวม 1 ตัวบ่งชี้ ผลการประเมินได้คะแนนเฉลี่ยเท่ากับ 3 อยู่ในระดับ ดีมาก

เฉลี่ยคะแนนการประเมินตามมาตรฐานการอุดมศึกษาเฉพาะตัวบ่งชี้ของ สกอ.

ด้านปัจจัยนำเข้าผลการประเมินได้คะแนนเฉลี่ยเท่ากับ 3 อยู่ในระดับ ดีมาก

ด้านกระบวนการผลการประเมินได้คะแนนเฉลี่ยเท่ากับ 3 อยู่ในระดับ ดีมาก

ด้านผลผลิตหรือผลลัพธ์ ผลการประเมินได้คะแนนเฉลี่ยเท่ากับ 3 อยู่ในระดับ ดีมาก

ผลการประเมินโดยภาพรวม เท่ากับ 3 หมายถึง การดำเนินงานของ สำนักศิลปะและวัฒนธรรม ได้คุณภาพในระดับ ดีมาก

ตารางที่ ส.3 สรุปการประเมินตามมุมมองด้านบริหารจัดการ เฉพาะตัวบ่งชี้ของ สกอ.

มุมมองด้าน การบริหารจัดการ	เป้าหมาย	ผลการ ดำเนินงาน	คะแนนการประเมิน ตามเกณฑ์ สกอ.
1. ด้านนักศึกษาและผู้มีส่วน ได้ส่วนเสีย ตัวบ่งชี้ที่ 5.1 ตัวบ่งชี้ที่ 5.4 ตัวบ่งชี้ที่ 5.5 ตัวบ่งชี้ที่ 7.6	ระดับ 7 4.25 6 แห่่ง ระดับ 5	ระดับ 7 4.25 6 แห่่ง ระดับ 5	3 3 3 3
เฉลี่ยคะแนนด้านนักศึกษา และผู้มีส่วนได้ส่วนเสีย			3.00
2. ด้านกระบวนการภายใน ตัวบ่งชี้ที่ 1.1 ตัวบ่งชี้ที่ 1.2 ตัวบ่งชี้ที่ 6.1 ตัวบ่งชี้ที่ 7.2 ตัวบ่งชี้ที่ 7.8 ตัวบ่งชี้ที่ 7.9 ตัวบ่งชี้ที่ 9.1 ตัวบ่งชี้ที่ 9.3	ระดับ 7 ร้อยละ 100 ระดับ 6 ระดับ 4 ระดับ 5 ระดับ 8 ระดับ 7 ระดับ 4	ระดับ 7 ร้อยละ 100 ระดับ 6 ระดับ 4 ระดับ 5 ระดับ 8 ระดับ 7 ระดับ 4	3 3 3 3 3 3 3 3
เฉลี่ยคะแนนด้านกระบวนการ ภายใน			3.00
1. ด้านการเงิน ตัวบ่งชี้ที่ 8.1 ตัวบ่งชี้ที่ 8.2	ระดับ 7 ระดับ 5	ระดับ 7 ระดับ 5	3 3
เฉลี่ยคะแนนด้านการเงิน			3
4.ด้านบุคลากรการเรียนรู้และ นวัตกรรม ตัวบ่งชี้ที่ 7.3 ตัวบ่งชี้ที่ 7.4 ตัวบ่งชี้ที่ 7.5	ระดับ 4 ระดับ 6 ระดับ 6	ระดับ 4 ระดับ 6 ระดับ 6	3 3 3
เฉลี่ยคะแนน ด้านบุคลากร การเรียนรู้และนวัตกรรม			3
เฉลี่ยคะแนนรวมทุกตัวบ่งชี้ ของทุกมาตรฐาน			3.00

สรุปการประเมินตามมุมมองด้านบริหารจัดการ เฉพาะตัวบ่งชี้ของ สกอ.

1. ด้านนักศึกษาและผู้มีส่วนได้ส่วนเสีย

ตัวบ่งชี้ที่เป็นปัจจัยนำเข้ามี - ตัวบ่งชี้ ตัวบ่งชี้ที่เป็นกระบวนการ มี 1 ตัวบ่งชี้ ตัวบ่งชี้ที่เป็นผลผลิตหรือผลลัพธ์ มี 3 ตัวบ่งชี้ รวม 4 ตัวบ่งชี้ ผลการประเมินได้คะแนนเฉลี่ยเท่ากับ 3 อยู่ในระดับ ดีมาก

2. ด้านกระบวนการภายใน

ตัวบ่งชี้ที่เป็นกระบวนการ มี 5 ตัวบ่งชี้ ตัวบ่งชี้ที่เป็นผลผลิตหรือผลลัพธ์ มี 3 ตัวบ่งชี้ รวม 8 ตัวบ่งชี้ ผลการประเมินได้คะแนนเฉลี่ยเท่ากับ 3 อยู่ในระดับ ดีมาก

3. ด้านการเงิน

ตัวบ่งชี้ที่เป็นปัจจัยนำเข้ามี 1 ตัวบ่งชี้ ตัวบ่งชี้ที่เป็นกระบวนการ มี 2 ตัวบ่งชี้ รวม 2 ตัวบ่งชี้ ผลการประเมินได้คะแนนเฉลี่ยเท่ากับ 3 อยู่ในระดับ ดีมาก

4. ด้านบุคลากรการเรียนรู้และนวัตกรรม

ตัวบ่งชี้ที่เป็นปัจจัยนำเข้ามี 1 ตัวบ่งชี้ ตัวบ่งชี้ที่เป็นกระบวนการ มี 2 ตัวบ่งชี้ ตัวบ่งชี้ที่เป็นผลผลิตหรือผลลัพธ์ มี - ตัวบ่งชี้ รวม 3 ตัวบ่งชี้ ผลการประเมินได้คะแนนเฉลี่ยเท่ากับ 3 อยู่ในระดับ ดีมาก

เฉลี่ยคะแนนการประเมินตามมาตรฐานการอุดมศึกษาเฉพาะตัวบ่งชี้ของ สกอ.

ด้านปัจจัยนำเข้าผลการประเมินได้คะแนนเฉลี่ยเท่ากับ 3 อยู่ในระดับ ดีมาก

ด้านกระบวนการผลการประเมินได้คะแนนเฉลี่ยเท่ากับ 3 อยู่ในระดับ ดีมาก

ด้านผลผลิตหรือผลลัพธ์ ผลการประเมินได้คะแนนเฉลี่ยเท่ากับ 3 อยู่ในระดับ ดีมาก

ผลการประเมินโดยภาพรวม เท่ากับ 3 หมายถึง การดำเนินงานของ สำนักศิลปะและวัฒนธรรม ได้คุณภาพในระดับ ดีมาก

แนวปฏิบัติที่ดี(Good Practices)

สำนักศิลปะและวัฒนธรรม ได้ดำเนินงานด้านทำนุบำรุงศิลปวัฒนธรรมตามภารกิจหลักของมหาวิทยาลัยอย่างต่อเนื่อง มีโครงการ/กิจกรรมและแผนดำเนินงานที่มีหลักการและเหตุผลในการส่งเสริมทำนุบำรุงศิลปวัฒนธรรมครอบคลุมหลายด้าน เพื่อพัฒนาบุคลากรทั้งภายในและภายนอกมหาวิทยาลัย โดยดำเนินการตามแผนงานและโครงการที่ได้รับการพิจารณาจากการมีส่วนร่วมของคณะกรรมการสำนัก เป็นโครงการประจำที่ดำเนินการอย่างต่อเนื่อง และโครงการบริการวิชาการที่จะช่วยส่งเสริมให้งานด้านศิลปวัฒนธรรมได้รับการอนุรักษ์ สืบทอดและสร้างสรรค์เป็นมรดกล้ำค่าของชาติสืบไป

การดำเนินงานด้านทำนุบำรุงศิลปวัฒนธรรมของสำนักฯ ได้จัดองค์การบริหารแบบมีส่วนร่วม โดยมีคณะกรรมการที่อาสาสมัครเข้ามาร่วมดำเนินงานจากคณะต่างๆ ทั้งคณาจารย์ นักศึกษาและบุคลากรภายใน ตลอดจนบุคคลภายนอกที่เป็นเครือข่ายด้านวัฒนธรรมร่วมกันช่วยเหลือทั้งด้านกำลังกาย กำลังใจ และกำลังความคิด เพื่อร่วมช่วยกันผดุงศิลปวัฒนธรรมมรดกของท้องถิ่นและของชาติให้คงอยู่

สำนักศิลปะและวัฒนธรรมมีนโยบายและแผนกลยุทธ์ที่จะดำเนินงานให้บรรลุเป้าหมายด้านการทำนุบำรุงศิลปวัฒนธรรมของท้องถิ่นและของชาติให้เป็นที่ยอมรับในความเป็นตัวตนของความเป็นไทย โดยได้รับการจัดสรรงบประมาณจากมหาวิทยาลัยให้ดำเนินการอย่างต่อเนื่อง ตลอดจนหน่วยงานอื่นๆ ในระดับท้องถิ่นและระดับชาติสนับสนุนการดำเนินงานด้านทำนุบำรุงศิลปวัฒนธรรมอย่างเข้มแข็งและต่อเนื่องต่อไป

แผนปฏิบัติการ / โครงการและข้อเสนอแนะในการพัฒนาหน่วยงานในปีถัดไป

แผนปฏิบัติการ / โครงการ / กิจกรรม	งบ ประมาณ	ดำเนินงานในปี			
		2552	2553	2554	2555
- โครงการบริหารและพัฒนาสำนักฯ	130,000	✓	✓	✓	✓
- โครงการศูนย์การเรียนรู้ภูมิปัญญาไทยบ้านวัฒนธรรม	30,000	✓	✓	✓	✓
- โครงการค่ายบ้านวัฒนธรรมภาคฤดูร้อน	30,000	✓	✓	✓	✓
- โครงการส่งเสริมผู้มีคุณธรรมจริยธรรมดีเด่น	30,000	✓	✓	✓	✓
- โครงการส่งเสริมเผยแพร่ศิลปวัฒนธรรมนานาชาติ	500,000	✓	✓	✓	✓
- โครงการส่งเสริมเผยแพร่วัฒนธรรมถิ่นใต้สู่ยูจอร์	170,000	✓	✓	✓	✓
- โครงการศึกษาดูงานด้านวัฒนธรรม	120,000	✓	✓	✓	✓
- โครงการสืบสานวันสำคัญตามขนบธรรมเนียมประเพณี	30,000	✓	✓	✓	✓
- โครงการค่ายพุทธบุตร	35,000	✓	✓	✓	✓
- โครงการประกวดแข่งขันทางด้านวัฒนธรรม	50,000	✓	✓	✓	✓
- โครงการย้อนรอยวิถีไทย “บ้านวัฒนธรรม ลานวัฒนธรรม”	150,000	✓	✓	✓	✓
- โครงการการจัดการองค์ความรู้ “ร่วมคิดร่วมทำ”	25,000	✓	✓	✓	✓
- โครงการลานวัฒนธรรม ในงานวัฒนธรรมสัมพันธ์	250,000	✓	✓	✓	✓
- โครงการจัดทำเอกสารเผยแพร่ประชาสัมพันธ์	100,000	✓	✓	✓	✓

บทที่ 4

ภาคผนวก

รายชื่อคณะกรรมการตามโครงสร้างการบริหารงาน

คณะกรรมการบริหาร

ลำดับที่	ชื่อ – สกุล	ตำแหน่ง
1	ผศ.ดร.ไพโรจน์ ต้วงวิเศษ	อธิการบดี
2	ผศ.นิตยา รัชฎูพาณิชย์	รองอธิการบดีฝ่ายส่งเสริมกิจการมหาวิทยาลัย
3	นายประสงค์ บริรักษ์	ที่ปรึกษา
4	นายนครินทร์ ชาทอง	ที่ปรึกษา
5	นายสันฐาน ดินลานสกุล	ที่ปรึกษา
6	นายพิชัย ศรีใส	ที่ปรึกษา
7	นายสุรพงษ์ ถาวโรจน์	ที่ปรึกษา
8	นายประภักดิ์ เดชะมาก	ที่ปรึกษา
9	นางละมัย ศรีรักษา	ที่ปรึกษา
10	นางรจนา ศรีใส	ผู้อำนวยการ
11	นายโอภาส อีสโม	รองผู้อำนวยการ คนที่ 1
12	นายจตุรศักดิ์ บุญญาพิทักษ์	รองผู้อำนวยการ คนที่ 2
13	นางชนกพร ประทุมทอง	รองผู้อำนวยการ คนที่ 3
14	นางทนตวรรณ ปานมา	หัวหน้าสำนักงานผู้อำนวยการ

คณะกรรมการดำเนินงาน

ลำดับที่	ชื่อ – สกุล	สังกัด
ฝ่ายเผยแพร่ข่าวสารประชาสัมพันธ์		
1	ผศ.วินัย จันท์พริ้ม	คณะมนุษยศาสตร์และสังคมศาสตร์
2	นายรงค์ศักดิ์ หงส์แพง	คณะศิลปกรรมศาสตร์
3	นายศุภกร หนูสม	สำนักงานอธิการบดี (กองพัฒนานักศึกษา)
4	นางสุภาพร สุขจันทร์	คณะวิทยาศาสตร์และเทคโนโลยี
5	นางสาวณัฐจิภา บัญศรีมี	คณะมนุษยศาสตร์และสังคมศาสตร์
6	นางสาวจอมขวัญ สุทธินนท์	คณะมนุษยศาสตร์และสังคมศาสตร์
7	นางสาววรวรรณ สุกใส	คณะมนุษยศาสตร์และสังคมศาสตร์

ลำดับที่	ชื่อ - สกุล	สังกัด
8	นางสาวอภิขญา แก้วอุทัย	คณะมนุษยศาสตร์และสังคมศาสตร์
9	นางสาวสุกัญญา เตียวยสกุล	คณะมนุษยศาสตร์และสังคมศาสตร์
10	นายชาญยุทธ ฟองสุวรรณ	คณะวิทยาศาสตร์และเทคโนโลยี
ฝ่ายบริการวิชาการ งานส่งเสริมเผยแพร่ศิลปวัฒนธรรม		
11	ผศ.จินภา นราคร	คณะวิทยาศาสตร์และเทคโนโลยี
12	นายบรรเท็ง สิทธิแพทย์	คณะศิลปกรรมศาสตร์
13	นายกี จันทศร	คณะศิลปกรรมศาสตร์
14	นายควน ทวนยก	สำนักศิลปะและวัฒนธรรม
15	นางสาวรวีวิสา ศรีชัย	คณะศิลปกรรมศาสตร์
16	นางสาวจรรย์สมร แก้วสุข	คณะศิลปกรรมศาสตร์
17	นางสาวชลาลัย วงศ์อารีย์	คณะศิลปกรรมศาสตร์
18	นางสาวกฤติยา ชูสงค์	คณะศิลปกรรมศาสตร์
19	นางสาวสรีดา ศรีสุวรรณ	คณะวิทยาการจัดการ
ฝ่ายรวบรวมข้อมูลองค์ความรู้สู่งานวิจัย		
20	รศ.เกษม ขนาบแก้ว	คณะมนุษยศาสตร์และสังคมศาสตร์
21	รศ.วรสิทธิ์ มุททเมธา	คณะศิลปกรรมศาสตร์
22	ผศ.สนทยา พลศรี	คณะมนุษยศาสตร์และสังคมศาสตร์
23	ผศ.อ้อยทิพย์ พลศรี	คณะศิลปกรรมศาสตร์
24	นางอริยา กัณฑลลักษณ์	คณะศิลปกรรมศาสตร์
25	นายพิเชษฐ์ จันทวี	คณะเทคโนโลยีอุตสาหกรรม
26	นายเอกฤกษ์ พุ่มนก	คณะวิทยาศาสตร์และเทคโนโลยี
27	นางนงนัสส์ มากชูชิต	คณะครุศาสตร์
28	ดร.แสนศักดิ์ ศิริพานิช	คณะวิทยาการจัดการ
29	นางปนัดดา ศิริพานิช	คณะมนุษยศาสตร์และสังคมศาสตร์
30	นางศศิภาญจน์ หมอกมีชัย	คณะวิทยาศาสตร์และเทคโนโลยี
31	นางสาวภัทธีศานฉัญฉวี หอยสกุล	คณะครุศาสตร์
32	นางสาวนิศารัตน์ บุญมี	คณะครุศาสตร์

บุคลากรสนับสนุนประจำสำนัก

ลำดับที่	ชื่อ - สกุล	ตำแหน่ง
1	นางทนตวรรณ ปานมา	พนักงานราชการ (เจ้าหน้าที่บริหารงานทั่วไป)
2	นายมานพ อ่อนแก้ว	พนักงานมหาวิทยาลัย (นักวิชาการศึกษา)
3	นางพวงเพ็ญ สุวรรณ	ลูกจ้างชั่วคราว (ผู้ปฏิบัติงานบริหาร 2)

ลำดับที่	ชื่อ - สกุล	ตำแหน่ง
4	นายควน ทวนยก	ลูกจ้างชั่วคราว (ผู้เชี่ยวชาญพิเศษดนตรีพื้นบ้าน)
5	นางธนียา ทองรัก	ลูกจ้างประจำ (พนักงานบริการอัสสเนา)

ภาระหน้าที่การบริหารงาน

1. ผู้อำนวยการสำนักศิลปะและวัฒนธรรม (นางรจนา ศรีใส) มีภาระงานดังต่อไปนี้

- 1) กำหนดนโยบายในการดำเนินงานด้านศิลปวัฒนธรรม ตามปรัชญาและวิสัยทัศน์ของมหาวิทยาลัย
- 2) ร่วมประชุมกับกรรมการบริหารมหาวิทยาลัย เพื่อกำหนดกรอบนโยบายและทิศทางในการดำเนินงานของมหาวิทยาลัย
- 3) ร่วมกำหนดนโยบายและวางแผนการดำเนินงานกับคณะกรรมการในสำนักฯ
- 4) ประสานเชื่อมโยงกับเครือข่ายทางวัฒนธรรม
- 5) ให้ความร่วมมือและประสานงานกับหน่วยงานต่างๆ ทางวัฒนธรรม ทั้งระดับท้องถิ่น ระดับชาติ และนานาชาติ
- 6) จัดหาแหล่งทุนจากหน่วยงานภายนอก เพื่อสนับสนุนการดำเนินงานของสำนักฯ
- 7) คัดสรรคัมภีร์ภูมิปัญญาท้องถิ่น ภูมิปัญญาชาติ เพื่อสนับสนุนและพัฒนางานของสำนักฯ
- 8) ตัดสินใจ แก้ปัญหาในการดำเนินงานของสำนักฯ
- 9) บูรณาการงานด้านวัฒนธรรมร่วมกับหน่วยงานต่างๆ ในมหาวิทยาลัย
- 10) เสริมสร้างขวัญและกำลังใจให้กับบุคลากร

2. รองผู้อำนวยการสำนักศิลปะและวัฒนธรรม คนที่ ๑ (นายโอภาส อีสโม) รับผิดชอบดูแลงานฝ่ายหอวัฒนธรรมและส่งเสริมเผยแพร่ศิลปวัฒนธรรม มีภาระงานดังต่อไปนี้

- 1) จัดการแสดงทางวัฒนธรรมสนับสนุนหน่วยงานภายในและภายนอก
- 2) เข้าร่วมประชุมหารือการจัดงานการแสดงทางวัฒนธรรมร่วมกับหน่วยงานภายในและภายนอก
- 3) เป็นวิทยากรและกรรมการตัดสินการประกวดทางวัฒนธรรม
- 4) ให้บริการข้อมูลและอุปกรณ์ทางวัฒนธรรม
- 5) เสนอรายชื่อผู้มีผลงานทางด้านวัฒนธรรมต่อหน่วยงานภายในและภายนอก
- 6) จัดทำบัญชี จัดเก็บ สำรวจอุปกรณ์และครุภัณฑ์ในหอวัฒนธรรม
- 7) จัดอบรมกลุ่มผู้สนใจทางวัฒนธรรมทั้งภายในและภายนอก
- 8) เผยแพร่ศิลปวัฒนธรรมทั้งภายในและภายนอกประเทศ
- 9) ซ่อมแซมและดูแลรักษาอุปกรณ์ในหอวัฒนธรรม
- 10) ดูแลห้องแสดงนิทรรศการถาวรทางวัฒนธรรม
- 11) จัดทำเอกสารทางวัฒนธรรมเพื่อการเผยแพร่

3. รองผู้อำนวยการสำนักศิลปะและวัฒนธรรม คนที่ ๒ (นายจรรยาศักดิ์ บุญญาพิทักษ์) รับผิดชอบดูแลงานฝ่ายส่งเสริมคุณธรรม จริยธรรมและประเพณี มีภาระงานดังต่อไปนี้
- 1) ร่วมจัดกิจกรรมวันสำคัญตามประเพณีกับหน่วยงานอื่นที่เกี่ยวข้อง
 - วันขึ้นปีใหม่
 - วันอาสาฬหบูชา
 - วันแม่
 - งานแสดงมุทิตาจิตเกษียณอายุราชการ
 - วันลอยกระทง
 - วันราชภัฏ
 - วันไหว้ครู
 - วันเข้าพรรษา
 - วันทำบุญเดือนสิบ
 - งานทอดกฐิน
 - วันพ่อ
 - ฯลฯ
 - 2) จัดกิจกรรมรณรงค์ส่งเสริมความเป็นไทย
 - โครงการรณรงค์แต่งกายด้วยผ้าไทยในวันศุกร์
 - จัดอบรมและจัดประกวดมารยาทไทย
 - ฝึกความมีวินัย ความสะอาด ความประหยัด และความมีจิตสาธารณะ
 - 3) ส่งเสริมความมีคุณธรรมจริยธรรม
 - คัดเลือกนักศึกษา บุคลากร ทั้งภายในและภายนอกที่เกี่ยวข้องเพื่อประกาศยกย่อง
 - จัดทำทำเนียบนักศึกษาผู้มีคุณธรรมจริยธรรมดีเด่น
 - กิจกรรมปฏิบัติศาสนกิจ
 - 4) ประสานงานเชิญวิทยากรเสวนาให้ความรู้ทางด้านวัฒนธรรม คุณธรรมจริยธรรม
 - 5) ร่วมประชุมและประสานความร่วมมือกับหน่วยงานทั้งภายในและภายนอก
4. รองผู้อำนวยการสำนักศิลปะและวัฒนธรรม คนที่ ๓ (นางชนกพร ประทุมทอง) รับผิดชอบงานฝ่ายวิจัยและอนุรักษ์สิ่งแวดล้อมธรรมชาติและศิลปกรรม มีภาระงานดังต่อไปนี้
- 1) ส่งเสริม สนับสนุนให้มีงานวิจัยทางด้านวัฒนธรรม
 - 2) รวบรวม และจัดทำรูปเล่มเอกสารผลงานวิจัยทางวัฒนธรรม
 - 3) ร่วมเป็นเครือข่ายจัดอบรมและเข้าร่วมโครงการด้านการอนุรักษ์
 - 4) ลงพื้นที่สำรวจและรวบรวมข้อมูลด้านสิ่งแวดล้อมธรรมชาติและศิลปกรรมท้องถิ่น
 - 5) เสนอแผนงาน/โครงการประจำปีของหน่วยอนุรักษ์
 - 6) รวบรวมรายงานผลการใช้งบประมาณด้านการอนุรักษ์ ต่อหน่วยงานเจ้าของงบประมาณ
 - 7) รวบรวมรายงานสถานการณ์สิ่งแวดล้อมของจังหวัดสงขลา
 - 8) ร่วมประชุมในฐานะหน่วยอนุรักษ์ จังหวัดสงขลา ในระดับภาคและระดับประเทศ
 - 9) ติดต่อประสานงานกับเครือข่ายด้านการอนุรักษ์
 - 10) รวบรวมจัดทำรายงานผลการดำเนินงานของหน่วยอนุรักษ์ และเผยแพร่
5. หัวหน้าสำนักงานเลขานุการ สำนักศิลปะและวัฒนธรรม (นางทนต์วรรณ ปานมา) รับผิดชอบงานสำนักงานเลขานุการ มีภาระงานดังต่อไปนี้
- 1) งานเลขานุการ
 - ประสานการจัดประชุมที่เกี่ยวกับงานพิธีการ

- จัดเตรียมเอกสารสำหรับพิธีการต่างๆ
 - ประสานงานเรื่องวิทยากร สถานที่ ยานพาหนะและอาหารเครื่องดื่มในการจัดประชุม และจัดงานโครงการ
 - จัดทำระเบียบวาระการประชุม
 - จัดบันทึกการประชุม
 - ตรวจสอบความถูกต้องของรายงานการประชุม
 - ปรับแก้รายงานการประชุม
 - ลงนามหมายให้ผู้อำนวยความสะดวก
 - สรุปผลการดำเนินงานโครงการ
- 2) งานสารบรรณ
- ตรวจสอบความถูกต้องของหนังสือราชการที่ออกจากสำนักฯ
 - จัดทำคำของบประมาณของสำนักฯ
 - จัดทำสถิติต่างๆ ที่เกี่ยวข้อง
- 3) งานร่างโต้ตอบ และพิมพ์หนังสือราชการ
- ร่าง และโต้ตอบหนังสือราชการถึงหน่วยงานภายในและภายนอก
 - ตรวจสอบความถูกต้องของหนังสือราชการ คำสั่ง และประกาศก่อนนำเสนอ
 - ประสานงานและติดตามเรื่องจากหน่วยงานต่างๆ
 - ติดตามสำเนาหนังสือออก คำสั่งและประกาศ
 - จัดทำทะเบียนครุภัณฑ์ภายในสำนักฯ
 - จัดทำทะเบียนวัสดุคงเหลือในสำนักงาน
 - จัดทำแบบฟอร์มประเมินโครงการ
- 4) งานจัดเก็บและรักษาเอกสาร
- จัดเก็บหนังสือเข้า-ออก คำสั่ง ประกาศ และเอกสารอื่นๆ ที่เกี่ยวข้อง
 - จัดเก็บเอกสาร สิ่งพิมพ์ที่ได้รับมอบจากหน่วยงานทั้งภายในและภายนอก
 - จัดทำคู่มือเอกสารต่างๆ ได้แก่ รายงานประจำปี, คู่มือรายงานประจำปี การประกันคุณภาพภายใน ฯลฯ
 - ดูแลและตรวจสอบงานบริการยืม-คืน สื่อและอุปกรณ์ภายในสำนักฯ
 - จัดทำบอร์ดประชาสัมพันธ์ผังโครงสร้างการบริหารงานของสำนักฯ
- 5) งานด้านการประสานงาน
- ประสานงานเพื่อเชิญคณะกรรมการเข้าร่วมประชุม
 - ประสานงานเรื่องอาหารว่าง/เครื่องดื่มของคณะกรรมการที่เข้าร่วมประชุม
 - เตรียมห้องประชุม
 - ประสานงานการจัดโครงการและกิจกรรมภายในสำนักฯ
 - จัดเตรียมวัสดุ เอกสารในการจัดโครงการและกิจกรรม
 - ต้อนรับและให้บริการเครือข่ายชุมชนที่มาติดต่อ
- 6) งานพัสดุ-การเงิน

- จัดทำคำของบประมาณ
- จัดทำหนังสือขออนุมัติจัดซื้อ/จัดจ้างวัสดุ เสนอผู้มีอำนาจพิจารณาอนุมัติ
- จัดทำเอกสารยืมเงินเพื่อใช้จ่ายในการดำเนินโครงการ
- จัดทำบัญชีคุมงบประมาณและจัดทำยอดให้เป็นปัจจุบัน
- สรุบบประมาณแต่ละงบประมาณแต่ละไตรมาสเพื่อรายงานผล
- จัดทำแผนครุภัณฑ์สำนักงาน และคุณลักษณะของครุภัณฑ์สำนักงาน

งบประมาณ

สำนักศิลปะและวัฒนธรรม มีภาระหน้าที่ที่ต้องปฏิบัติจำแนกตามงบประมาณที่ได้รับการจัดสรร ดังนี้

1. ปฏิบัติหน้าที่ในฐานะเป็น “สำนักศิลปะและวัฒนธรรม มหาวิทยาลัยราชภัฏสงขลา” ได้รับความจัดสรรงบประมาณแผ่นดินและเงินรายได้ แผนงบประมาณ : อนุรักษ์ สืบทอด ประเพณีวัฒนธรรมที่ดั่งาม
2. ปฏิบัติหน้าที่ในฐานะเป็น “ศูนย์วัฒนธรรมจังหวัด” ได้รับความจัดสรรงบประมาณแผ่นดินจากสำนักงานคณะกรรมการวัฒนธรรมแห่งชาติ (สวช.) แผนงานส่งเสริม เผยแพร่และพัฒนาศิลปะและวัฒนธรรม จัดสรรผ่านสำนักงานศึกษาธิการจังหวัดและสวช. จะเป็นผู้กำหนดภาระงานหรือกิจกรรมให้เป็นรายปี
3. ปฏิบัติหน้าที่ในฐานะเป็น “หน่วยอนุรักษ์สิ่งแวดล้อมธรรมชาติและศิลปกรรมท้องถิ่น ประจำจังหวัด” ได้รับความจัดสรรงบประมาณแผ่นดิน จัดสรรจากสำนักงานนโยบายและแผนทรัพยากรสิ่งแวดล้อม กระทรวงวิทยาศาสตร์และเทคโนโลยีสิ่งแวดล้อม มีภาระงานทั้งสิ้น 2 แผนงาน ได้แก่
 - 1) แผนงานหลัก การบริหารหน่วยอนุรักษ์สิ่งแวดล้อมธรรมชาติและศิลปกรรมท้องถิ่น และการรายงานสถานการณ์สิ่งแวดล้อม
 - 2) แผนงานรอง การอบรมสัมมนาเผยแพร่ความรู้เรื่องการอนุรักษ์สิ่งแวดล้อมศิลปกรรม

แผนงานและโครงการ

ในปีงบประมาณ 2552 สำนักศิลปะและวัฒนธรรมได้รับการจัดสรรงบประมาณ ตามแผนงาน : ขยายโอกาสและพัฒนาการศึกษา ผลงานทำนุบำรุงศิลปวัฒนธรรม 2 ประเภท คือ งบประมาณรายได้และงบประมาณรายจ่าย

แผนงาน / โครงการ	งบประมาณ รายจ่าย	งบประมาณเงิน รายได้ (บ.กศ.)
1. โครงการบริหารงานสำนักศิลปะและวัฒนธรรม	-	403,500
- งบบุคลากร (ค่าจ้างชั่วคราว)	-	-
- งบดำเนินงาน (ค่าวัสดุ)	-	-
- งบลงทุน (ค่าครุภัณฑ์)	-	-
โครงการทำนุบำรุงศิลปวัฒนธรรม	-	-
2. ย้อนรอยวิถีไทยบ้านวัฒนธรรมลานวัฒนธรรม	-	135,000
3. ประเพณีดีประเพณีชอบตามแนวไตรสิกขา	-	20,000
4. ค่ายพุทธบุตร	-	35,000

แผนงาน / โครงการ	งบประมาณ รายจ่าย	งบประมาณเงิน รายได้ (บ.กศ.)
5. ธรรมะกับสุขภาพ	-	13,600
6. กิจกรรมวันสำคัญตามประเพณีวัฒนธรรม	-	30,000
7. ส่งเสริมเผยแพร่ศิลปวัฒนธรรมระดับนานาชาติ	-	220,000
8. บริหารสำนักศิลปะและวัฒนธรรม	81,000	-
9. ร่วมคิดร่วมทำ	23,850	-
10. สีลาคุณธรรมสื่อความดี “ทำดีเพื่อพ่อ”	19,200	-
11. จัดประกวดทางวัฒนธรรมเพื่อปลูกจิตสำนึกในความเป็นไทย	27,000	-
12. ส่งเสริมผู้มีคุณธรรมจริยธรรมดีเด่น	27,000	-
13. ส่งเสริมเผยแพร่ศิลปวัฒนธรรมถิ่นใต้สู่จตุรข	152,150	-
14. ศูนย์การเรียนรู้ภูมิปัญญาไทย เพื่อบริการวิชาการฯ	23,000	-
15. ค่ายบ้านวัฒนธรรมภาคฤดูร้อนสำหรับเยาวชนฯ	16,000	-
16. สายสัมพันธ์ทางวัฒนธรรม ครั้งที่ 4	10,000	-
17. ศึกษาดูงานเพื่อสร้างสายสัมพันธ์และเครือข่ายทางวัฒนธรรม	105,000	-
18. จัดทำเอกสารเผยแพร่ประชาสัมพันธ์	16,000	-
*19. สืบสานประเพณีโนราโรงครูเพื่อสนองพระราชดำริสมเด็จพระนางเจ้าฯ พระบรมราชินีนาถ	100,000	-
*20. ส่งเสริมเผยแพร่ภูมิปัญญาท้องถิ่น “สร้างสื่อชุดการสอนโนราเพื่อใช้ในการสอนแบบบูรณาการ”	30,000	-
*21. อบรมสัมมนาเชิงปฏิบัติการ ความสำคัญของ “ครู” จากครูเทพถึงครูมนุษย์ คุณธรรมอันดีงามที่ควรได้รับการสืบทอด	40,000	-
*22. อบรมเชิงปฏิบัติการ “เทคนิคการสอนระบำมาตรฐาน : เพื่อประโยชน์ในการสอนแบบบูรณาการตามแนวทางปฏิรูปการศึกษา”	20,000	-
*23. บริหารงานหน่วยอนุรักษ์สิ่งแวดล้อมธรรมชาติและศิลปกรรมท้องถิ่นจังหวัดสงขลา	75,000	-
*24. อบรมสัมมนาเครือข่ายและเยาวชนอนุรักษ์สิ่งแวดล้อมธรรมชาติและศิลปกรรมท้องถิ่นจังหวัดสงขลา	70,000	-
รวมได้รับงบประมาณทั้งสิ้น	835,200	857,100

* งบประมาณแผ่นดิน โครงการบริการวิชาการ

** งบประมาณแผ่นดิน จัดสรรจากสำนักงานนโยบายและแผนทรัพยากรสิ่งแวดล้อม กระทรวงวิทยาศาสตร์และเทคโนโลยีสิ่งแวดล้อม

ดังนั้น ในปีงบประมาณ 2552 สำนักศิลปะและวัฒนธรรมได้รับงบประมาณทั้งสิ้น 1,692,000 บาท เป็นงบประมาณเงินรายได้ (บก.ศ) จำนวน 857,100 บาท, งบประมาณแผ่นดินตามแผนงบประมาณ อนุรักษ์ สืบทอดประเพณีวัฒนธรรมที่ดิงจาม จำนวน 500,200 บาท, โครงการบริการวิชาการ จำนวน 190,000 บาท, งบประมาณแผ่นดิน ของหน่วยอนุรักษ์สิ่งแวดล้อมธรรมชาติและศิลปกรรมท้องถิ่น จำนวน 145,000 บาท

อาคารสถานที่และงานบริการ

อาคารศูนย์วัฒนธรรมศาสตราจารย์ผ่องกาญจน์ วัฏฏะสิงห์ สร้างขึ้นในสมัยที่ ดร.จรินทร์ ชาติรุ่ง ดำรงตำแหน่งอธิการบดี วิทยาลัยครูสงขลา เป็นอาคารคอนกรีตเสริมเหล็กชั้นเดียว 3 ห้อง ขนาด 28.0X8.2 ม. ก่อสร้างตามแบบแปลนของกองอาคาร กรมการฝึกหัดครู ศาสตราจารย์ผ่องกาญจน์ วัฏฏะสิงห์ ข้าราชการ บำนาญชาวจังหวัดสงขลา ได้บริจาคเงินค่าก่อสร้างผ่านทาง อาจารย์กมลทิพย์ มฤคทัต จำนวน 736,000 บาท (เจ็ดแสนสามหมื่นหกพันบาทถ้วน) สร้างเสร็จทำพิธีเปิด เมื่อวันที่ 2 สิงหาคม พ.ศ. 2528 โดย ฯพณฯ นายชวน หลีกภัย รมช.กระทรวงศึกษาธิการ เป็นประธาน

สำนักศิลปะและวัฒนธรรม ได้ให้บริการแก่นักเรียน นักศึกษา อาจารย์และบุคคลทั่วไปดังนี้

1. อาคารศูนย์วัฒนธรรมศาสตราจารย์ผ่องกาญจน์ วัฏฏะสิงห์

- ปัจจุบันศูนย์ศึกษาพัฒนาการแพทย์แผนไทยภาคใต้ สังกัดคณะวิทยาศาสตร์และเทคโนโลยี ขอใช้อาคารเพื่อตั้งสำนักงานชั่วคราว ขณะนี้มหาวิทยาลัยอยู่ระหว่างดำเนินการพิจารณาจัดสรรอาคาร สถานที่ตั้งใหม่

- ห้องสมุดวัฒนธรรม ให้บริการสื่อทางวัฒนธรรม ดังนี้
 - หนังสือ
 - เอกสาร
 - ข้อมูลขปฐะ
 - ข้อมูลเสียง
 - ข้อมูลภาพ
 - ข้อมูลภาพและเสียง

2. อาคารใหม่ 2 ชั้น เป็นรูปแบบเรือนไทยภาคใต้

2.1 สำนักงานผู้อำนวยการ

- ผู้อำนวยการ
- รองผู้อำนวยการ
- หัวหน้าสำนักงานเลขานุการ
- หน่วยบริการอื่นๆ

2.2 บริการอุปกรณ์ทางวัฒนธรรม

เครื่องประกอบพิธีกรรม

- ชุดรดน้ำแต่งงาน
- ชุดโต๊ะหมู่บูชา
- ชุดอาสนะ

เครื่องดนตรี

- เครื่องดนตรีพื้นบ้านภาคใต้
 - กลองยาว
- เครื่องเล่นกีฬาพื้นบ้าน
- หมากรุก
 - เดินกะลา
- 2.3 บริการด้านการแสดงและกิจกรรมทางวัฒนธรรม
- โนรา
 - หนังตะลุง
 - นาฏศิลป์
 - ดนตรีไทย, ดนตรีพื้นบ้านภาคใต้
 - จัดการแสดงแสง – เสียง
 - จัดกิจกรรมค่ายบ้านวัฒนธรรม
 - จัดฝึกอบรมให้ความรู้วัฒนธรรมสาขาต่าง ๆ
- 2.4 ห้องประชุม
- 2.5 ห้องหนังตะลุงศึกษา
- ข้อมูลหนังตะลุงศึกษา
 - นิทรรศการหนังตะลุง
- 2.6 ห้องโนราศึกษา
- ข้อมูลโนราศึกษา
 - นิทรรศการโนราศึกษา
- 2.7 ห้องชีวิตและประเพณี
- นิทรรศการชีวิตและประเพณี
 - การละเล่นพื้นบ้าน
3. พิพิธภัณฑ์บ้านเรือนไทยภาคใต้
4. โรงหนังตะลุง

นโยบายและแผนกลยุทธ์

นโยบาย

สำนักศิลปะและวัฒนธรรม มหาวิทยาลัยราชภัฏสงขลา เป็นหน่วยงานบริการและสนับสนุนด้านการทำนุบำรุงศิลปวัฒนธรรมระดับท้องถิ่น ระดับชาติและนานาชาติ มุ่งส่งเสริมให้บุคลากรในสำนัก ได้รับการพัฒนาด้านศิลปะและวัฒนธรรม เพื่อนำผลการพัฒนาไปปรับปรุงงานด้านทำนุบำรุงศิลปวัฒนธรรมของมหาวิทยาลัย

➔ นโยบายด้านการบริหาร

1. สำนักศิลปะและวัฒนธรรม มหาวิทยาลัยราชภัฏสงขลา เป็นหน่วยงานบริการ และสนับสนุนงานด้านการทำนุบำรุงศิลปะและวัฒนธรรมระดับท้องถิ่น ระดับชาติและนานาชาติ
2. สรรหาบุคลากรที่มีความรักและสนใจงานด้านทำนุบำรุงศิลปวัฒนธรรม มาร่วมบริหารจัดการงานของสำนัก
3. มุ่งส่งเสริมให้บุคลากรของสำนัก ได้รับการพัฒนาเพิ่มพูน ความรู้ตรงตามความสนใจและบทบาทหน้าที่ที่รับผิดชอบในงานของสำนัก

➔ นโยบายและแผนการประกันคุณภาพ

เพื่อให้การประกันคุณภาพของสำนักศิลปะและวัฒนธรรม ดำเนินไปได้อย่างมีประสิทธิภาพ จึงกำหนดนโยบายการประกันคุณภาพดังนี้

1. สำนักศิลปะและวัฒนธรรม มีระบบการประกันคุณภาพ โดยกำหนดองค์ประกอบที่สามารถดำเนินการได้อย่างมีคุณภาพสำหรับการประกันคุณภาพของสำนัก
2. พัฒนาระบบการประกันคุณภาพให้มีความพร้อมที่จะให้หน่วยงานทั้งภายในและภายนอกเข้าตรวจสอบเพื่อการรับรองคุณภาพได้
3. แต่งตั้งคณะกรรมการผู้รับผิดชอบในการดำเนินการประกันคุณภาพระดับสำนัก ตามขั้นตอนต่อไปนี้
 - 3.1 ใช้ระบบประกันคุณภาพกำหนดองค์ประกอบและตัวชี้วัดคุณภาพที่สะท้อนภารกิจที่เฉพาะของสำนัก
 - 3.2 จัดทำรายงานการประเมินตนเอง (SAR) เสนอต่อมหาวิทยาลัยในเวลาที่กำหนด
 - 3.3 รับการตรวจสอบคุณภาพภายในและภายนอกสำนัก ปีละ 1 ครั้ง นำผลการประเมินมาปรับปรุงการดำเนินงานภายในสำนัก เพื่อให้ได้คุณภาพตามมาตรฐาน

➔ นโยบายด้านการประชาสัมพันธ์

ประชาสัมพันธ์งานกิจกรรมต่าง ๆ ด้านทำนุบำรุงศิลปวัฒนธรรม ที่ได้ดำเนินการตามแผนงานโครงการที่วางไว้ให้หน่วยงานภายในและภายนอกได้รับทราบทุกรูปแบบ

ยุทธศาสตร์

สำนักศิลปะและวัฒนธรรม มหาวิทยาลัยราชภัฏสงขลา

วิสัยทัศน์ : “อนุรักษ์ เผยแพร่ พัฒนาศิลปวัฒนธรรมท้องถิ่นสู่สากล”

ยุทธศาสตร์ที่ 1 : อนุรักษ์ ฟื้นฟูศิลปวัฒนธรรมท้องถิ่น

มาตรการ

1. ส่งเสริม ฟื้นฟู ขนบธรรมเนียมประเพณีวัฒนธรรมท้องถิ่น
2. ส่งเสริมการนำหลักธรรมทางศาสนามาใช้ในการดำเนินชีวิตอย่างผาสุก
3. บูรณาการความร่วมมือและสร้างเครือข่ายในการดำเนินงานด้านศิลปวัฒนธรรม
4. ส่งเสริมให้เกิดเครือข่ายเยาวชนเพื่อการเรียนรู้ สร้างสรรค์และพัฒนาศิลปะและวัฒนธรรม
5. ส่งเสริมและสนับสนุนการวิจัยภูมิปัญญาท้องถิ่นให้หลากหลาย

ยุทธศาสตร์ที่ 2 : พัฒนาศิลปวัฒนธรรมท้องถิ่นเพื่อการเผยแพร่

มาตรการ

1. ส่งเสริมให้บุคลากรได้เข้ารับการอบรมและศึกษาดูงานเพื่อเพิ่มพูนความรู้ ความสามารถด้านศิลปวัฒนธรรม
2. สร้างความตระหนักในการให้บริการด้วยไมตรีจิต
3. แลกเปลี่ยนเรียนรู้ระหว่างเครือข่ายศิลปวัฒนธรรม
4. ส่งเสริมให้มีการยกระดับเครือข่ายทางวัฒนธรรมให้มีคุณภาพตามมาตรฐานระดับท้องถิ่นถึงระดับชาติ

ยุทธศาสตร์ที่ 3 : การบริหารจัดการที่ดี ภายใต้หลักธรรมาภิบาลบริหารจัดการองค์กร

มาตรการ

1. มีการจัดทำแผนและกระบวนการประเมินศักยภาพและผลการปฏิบัติงานทุกระดับ
2. มีการควบคุมภายในและบริหารความเสี่ยงในทุกๆ ด้าน
3. มีกลไกในการรับมอบอำนาจ
4. บูรณาการความเสมอภาคให้สอดคล้องกับข้อกำหนดของมหาวิทยาลัย
5. มีแผนปฏิบัติงานประจำปี

คณะกรรมการจัดทำรายงานประจำปี การประเมินคุณภาพการศึกษา
ประจำปีการศึกษา 2552
สำนักศิลปะและวัฒนธรรม มหาวิทยาลัยราชภัฏสงขลา

1. นางรจนา	ศรีใส	ประธานกรรมการ
2. นายโอภาส	อิสโม	กรรมการ
3. นายจรูญศักดิ์	บุญญาพิทักษ์	กรรมการ
4. นางชนกพร	ประทุมทอง	กรรมการ
5. นายควน	ทวนยก	กรรมการ
6. นางทนตวรรณ	ปานมา	กรรมการและเลขานุการ
7. นางพวงเพ็ญ	สุวรรณ์	กรรมการและผู้ช่วยเลขานุการ
8. นายมานพ	อ่อนแก้ว	กรรมการและผู้ช่วยเลขานุการ